

EDITORIAL**A POC A POC QUE TINC PRESA.**

Ja som al 2003, com si res. La sensació és que fa quatre dies parlàvem del canvi de mil·lenni com a gran esdeveniment. Ara ja ni m'hen recordo. El temps passa depressa, massa depressa. Hauríem de poder frenar almenys una mica aquesta velocitat esbojarrada, desenfrenada. Quan mires fotografies dels anys 60/70, és a dir, només 30 o 40 anys enrera, semblen de ciència ficció. L'evolució ha estat frenètica, a més, si t'atures quedes desfasat, amb quatre dies ja has perdut el tren de la nova tecnologia; estàs obligat continuament a crear i a fer-ho depressa per poder estar al dia. El Gremi tampoc se n'escapa, ja ha quedat per la nostàlgia el primer projecte que ens va servir per comprar la nau; ara ja estem ampliant les instal·lacions un 50%, tal com van plantejar l'any 2002. Això no vol dir tenir més espais i més macos, sinó la possibilitat en ferm de nous projectes i ambicions pel futur pròxim. El Gremi ha de treballar pels nostres interessos comuns en tots els àmbits possibles, tant els tècnics com informació, documentació, assessorament, formació, etc.

Això passa obligatòriament per a professionalitzar el motor d'aquest vaixell. El temps és valuós i el treball amateur ja només té sentit en poques organitzacions. Tot es basa en els resultats, i aquests només s'obtenen amb dedicació.

Aquest 2003 hem d'anar consolidant, amb l'ajuda de tots, la nostra associació, n'hem de treure més profit. Per aquest motiu cal que hi col·laborem, hem d'assistir a les diferents activitats del Gremi i molt és encara si abans hem confirmat l'assistència. A més de semblar-ho hem de ser seriosos amb els compromisos. És un orgull per a tots nosaltres, els associats, tenir un AICO consolidat, tant pel que fa al patrimoni com pels serveis que ofereix. Les subvencions per a les empreses a fons perdut, la formació continuada, la consulta als tècnics, l'assegurança de responsabilitat civil i prouperament els serveis de gestoria, assessoria de riscos laborals, etc. Són suficients motius per anar al Gremi aquest 2003. Bon any.

S'HA OBERT EL PERÍODE PER SOL·LICITAR ACCIONS FORMATIVES DE FORCEM.

Tal i com us varem comunicar per carta, s'ha obert el període per sol·licitar accions formatives de FORCEM. Per poder obtenir aquestes accions formatives i poder muntar els cursos és imprescindible la col·laboració de tots els associats en dos sentits: és imprescindible pel que fa a la documentació que us demanem i és imprescindible que ens feu saber les inquietuds o temes interessants que creieu que hauríem de tenir present a nivell formatiu.



Una de les sessions formatives que es fan a la seu d'AICO-AEFI.

Els últims anys s'han caracteritzat per un desenvolupament tecnològic important, i això ens afecta a tots. Regularment rebem cartes dels nostres proveïdors (i del nostre gremi!!!), convidant-nos a xerrades informatives, presentació de nous productes..., i a vegades no els dediquem l'atenció necessària.

Sempre n'hi pot haver alguna que sigui una pallissa, però la majoria de les vegades és un temps ben aprofitat, tant per l'adquisició dels nous coneixements que ens proporcionen els tècnics, com per els que adquirim com a conseqüència de les xerrades amb els companys.

El temps en que un instal·lador, una vegada fet l'aprenentatge, ja ho havia après tot podem dir que han passat a la història, el present així ens ho confirma cada dia. Des d'AICO-AEFI creiem que en l'aspecte de formació hi ha molt feina a fer i el nostre objectiu és incidir en tres grans aspectes:

- Coneixements tècnics i reciclatge.
- Seguretat i prevenció.
- Qualitat en el servei i empreses més competitives.

En aquest moment, a les nostres instal·lacions s'estan portant a terme les obres d'ampliació i millora que es van acordar a l'assemblea de l'any passat, però esperem que a finals d'hivern ja estiguin operatives i prouperament us farem arribar el calendari de cursos i xerrades.

*Josep M. Vinyeta
AICO-AEFI*

CONVENI DE CONAIF AMB ENTITATS DE CRÈDIT PERQUÈ ELS INSTAL·LADORS DE GAS OFEREIXIN CRÈDITS ALS CLIENTS.

Conaif ha signat un acord amb les entitats La Caixa i el Banc de Santander amb la finalitat que els instal·ladors puguin oferir préstecs als clients per les instal·lacions de gas. Els préstecs es poden aconseguir de forma ràpida i senzilla, amb el gran avantatge que l'instal·lador cobra de l'entitat i no te cap deure posterior.

La responsabilitat del cobrament és exclusiva de l'entitat bancària.

Per realitzar aquestes operacions només cal trucar al telèfon de Conaif 902.22.22.49 per fer la demanda de cada operació; cal identificar-se com a soci de Conaif i indicar el número de la targeta de Conaif. En aquest número de telèfon informen dels tràmits a seguir.

L'abonament de les operacions s'efectuarà a les 48 hores de la recepció física del contracte i la documentació que facilita Conaif.

Aquest acord es fa a través del Banc Santander Central Hispano i de Fin Consum, Banco Europa, que pertany al Grup de La Caixa.

Existeixen dues modalitats.

La primera l'anomenen " *Aplazo compra* " i és per al finançament de les instal·lacions de gas, amb unes condicions que són exclusives per aquesta campanya.

El client paga quotes mensuals de capital i interessos. El termini va des dels 3 mesos als 5 anys. L'import ha de ser superior als 601'01 euros (100.000 pessetes) i no superior als 6.010'12 euros (un milió de pessetes). El tipus d'interès és del 6% nominal, que el paga el client i la comissió d'obertura es del 3'5%, amb un mínim de 12'02 euros, que en aquest cas paga l'instal·lador.

La segona modalitat és la que anomenen " *Aplazo descuento* " i afecta el finançament per la reposició de la caldera de gas. En aquesta modalitat, l'instal·lador suporta els interessos i el client només paga el capital dividit en quotes mensuals.

En aquest cas el termini va dels 3 als 12 mesos. L'import mínim és de 601'01 euros (100.000 pessetes) i el màxim és de 1.803'03 euros (300.000 pessetes).

Els interessos són del 4'50% trimestrals quan es tracta d'operacions de 0 a 6 mesos i s'enfilen fins al 7'25% anual en operacions que van entre els 6 i els 12 mesos. En aquest cas no es cobra comissió d'apertura.

No cal dir que, en tots els casos, cal facilitar totes les dades de l'instal·lador i del client.

Les operacions es poden fer amb un número de compte corrent a les entitats que faciliten el finançament o al compte que decideixi l'empresa instal·ladora al marge que sigui d'una altra entitat.

Aquest sembla un sistema prou atractiu per facilitar el finançament als nostres clients quan volen afrontar obres d'una certa envergadura econòmica i no disposen de prou recursos per realitzar-la immediatament.

PRECINTADES 2.436 INSTAL·LACIONS DE GAS A CATALUNYA PEL RISC D'ACCIDENTS.

La Generalitat de Catalunya va fer precintat un total de 2.436 instal·lacions domèstiques de gas perquè els seus propietaris no van fer les correccions que els tècnics els indiquen. Els professionals han de tenir en compte que sovint els clients no s'adonen del perill que corre i, sempre que sigui possible, cal insistir per evitar problemes posteriors.

Les dades de Departament d'Indústria indiquen que de les 380.967 inspeccions de gas natural fetes l'any 2001, el 92'4% són correctes, mentre que el 7%, és a dir, un total de 26.385 instal·lacions, tenien defectes que els propietaris havien de resoldre en un termini màxim de sis mesos. Pel que fa al 0'6% restant de les instal·lacions revisades estaven tant malament que es van haver de clausurar atès que la seva situació era crítica.



Una part de la revisió és responsabilitat de Gas Natural.

El defecte més comú és la mala ventilació de la cuina o la galeria que ubica l'instal·lació. L'origen del problema és, en la majoria dels casos, que quan es fa una reforma a la cuina es tapen les reixes de ventilació o que les canonades queden tapades per un

sostre fals.

També és normal que el recinte de l'escalfador o de la caldera no tingui ventilació exterior, o simplement, que els conductes d'evacuació dels gasos estan mal col·locats i no es faciliti la seva sortida.

Legalment, la companyia Gas Natural ha de fer una revisió periòdica gratuïta cada quatre anys per tal de comprovar el funcionament correcte de les instal·lacions per repassar tots els elements i detectar possibles problemes. La responsabilitat de la companyia va des de l'escomesa exterior de la vivenda fins a la clau de pas de l'aparell.

De la mateixa manera, els usuaris estan obligats a fer una revisió, també cada quatre anys, per examinar altres aspectes sobre els quals en té la responsabilitat exclusiva. No cal dir que, per fer aquesta revisió han de contractar una empresa autoritzada.

INTERNET JA ARRIBA A TRES MIL LLARS DE SARAGOSSA PER LA XARXA ELÈCTRICA.

És en període de proves, però la notícia que varem anticipar en aquesta revista fa uns mesos ja és realitat: Internet arriba a les llars a través de la xarxa elèctrica.

Endesa ha decidit començar a fer proves i el lloc escollit és Saragossa, però és evident que es tracta del primer pas. Endesa fa servir el sistema Power Communications (PLC), que fa servir els fils que porten electricitat fins a les llars per distribuir dades. La prova inclou la connexió a banda ampla a Internet i serveis de telefonia.

El fet que es realitzi a 3000 cases, demostra que la prova és seriosa i que es tracta del primer pas per a la comercialització del sistema que, potencialment, es pot aplicar als deu milions de clients que es connecten a la xarxa elèctrica d'Endesa.

La companyia ja ha provat la tecnologia PLC a dues proves pilot fetes a Sevilla i a Barcelona.

A Europa, la primera comercialització tecnològica PLC va ser realitzada per la companyia elèctrica alemanya RWE, que espera arribar als cent mil usuaris en el termini d'un any. Avui, la tecnologia PLC promet velocitats que igualen o superen el cable i l'ADSL.

Una altra de les característiques del sistema és que no li cal cap marxa nova en el tram final, com és el cas del cable i que, la utilització d'un modem especial converteix tots els endolls en punts de presa de dades.

Endesa encara no ha explicat els seus plans de comercialització, però ja ha anticipat que l'oferta comercial del seu PLC pot ser una competència directa al sistema ADSL (en sistema de banda ampla que està creixent a l'Estat espanyol) i una alternativa per fer arribar fàcilment les xarxes de fibra òptica fins a les llars dels usuaris. Arribats a aquest punt, caldria un acord amb les companyies de cable que també ofereixen Internet, telefonia i altres serveis que ofereix la tecnologia PLC.



Endesa ja fa arribar Internet per un altre camí.

ANGLADA, 75 ANYS DONANT ENERGIA.

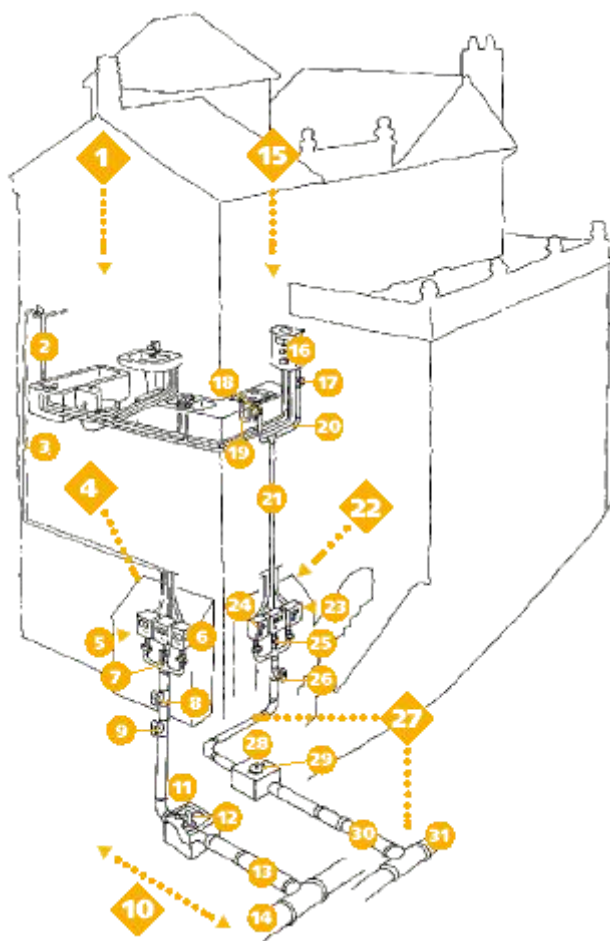
L'empresa Anglada de Manlleu fa 75 anys. Va ser creada l'any 1927 per Ramon Anglada i Cañellas, amb el nom de "La Electra Ramon Anglada", la llavor del que més tard seria la raó social, Anglada, Serveis Elèctrics, SL. Avui, tota la família s'ha anat incorporant a la gestió de negoci familiar, tal com s'evidencia a la fotografia que acompanya aquesta informació.



INSTAL·LEM EL CATALÀ A LA NOSTRA FEINA.

A la nostra vida quotidiana, tot sovint fem mots incorrectes. Alguns els coneixem i d'altres no. Les converses amb els companys, amb els treballadors o amb els clients semblen justificar aquesta incorrecció, però quan es tracta de documents escrits ja és una altra cosa. A tall d'ajut avui publiquem aquesta fixa elaborada pel Centre de Normalització Lingüística.

Instal·lacions d'aigua i de gas



1. instal·lació d'aigua / instalación de agua.
2. ca nonada, canó, tub / tubería, cañería, tubo.
3. muntant / montante.
4. caixa de comptadors / caja de contadores.
5. bateria de comptadors / batería de contadores.
6. comptador individual / contador individual.
7. aixeta de pas individual / llave de paso individual.
8. vàlvula de retenció antiretorn / válvula de retención, válvula antirretorno.
9. vàlvula de regulació / válvula de regulación. 10. connexió de servei / acometida. 11. pericó, arqueta / arqueta. 12. aixeta de pas general / llave de paso general. 13. ramal de connexió / ramal de acometida. 14. canonada principal / tubería principal. 15. instal·lació de gas / instalación de gas. 16. escalfador / calentador. 17. aixeta de pas de l'escalfador / llave de paso del calentador. 18. aixeta de pas de la cuina / llave de paso de la cocina. 19. connexió flexible, lira / conexión flexible, lira. 20. canonada, canó, tub / tubería, cañería, tubo. 21. muntant / montante. 22. caixa de comptadors / caja de contadores. 23. bateria de comptadors / batería de contadores. 24. comptador individual / contador individual. 25. aixeta de pas individual / llave de paso individual. 26. vàlvula de regulació / válvula de regulación. 27.

connexió de servei / acometida. 28. pericó, arqueta / arqueta. 29. aixeta de pas general / llave de paso general. 30. ramal de connexió / ramal de acometida. 31. canonada principal / tubería principal.

Font: Diccionari visual de la construcció. Generalitat de Catalunya. Departament de Política Territorial i Obres Públiques. Aquest diccionari es pot consultar en línia al web del Departament de Política Territorial i Obres Públiques: <http://www.gencat.net/ptop/llengua/index.htm>.

APUNTS SOBRE EL NOU REGLAMENT DE BAIXA TENSIÓ.

El passat dimecres 18 de setembre apareixia publicat al BOE el nou reglament de baixa tensió RD 842/2002. La confecció d'aquest nou reglament ha esdevingut per tal d'adequar la legislació espanyola als nous avenços produïts des de l'edició del 1973, així com la coordinació de les disposicions reglamentàries de la resta dels països europeus.

En el decurs de la història de la electricitat s'han succeït diversos reglaments amb motiu dels avenços tecnològics; el Reglament Electrotècnic de Baixa Tensió decret 2413/1973, el Reglament Electrotècnic de Baixa Tensió, decret 3/6/1955, el Reglament d'Instal·lacions Elèctriques Receptores, decret del 5/7/1933...

L'aplicació voluntària d'aquest reglament pot ser immediata, però l'aplicació obligatòria no serà fins al cap d'un any de la seva publicació, o sigui: entre el setembre del 2002 i el setembre del 2003 els dos reglaments coexistiran. Les instal·lacions que s'executin en aquest període transitori poden regir-se indiferentment pel reglament escollit per l'instal·lador o el tècnic. Tot i així existirà una pròrroga al final, pròrroga que serà de dos anys per tal de completar les instal·lacions (dissenyades en base l'anterior reglament) de les quals ja s'hagi entrat la documentació a l'òrgan competent en matèria d'indústria.

Com a novetats més importants cal esmentar:

S'ha procedit a donar una classificació als professionals, introduint dues especialitats de carnets d'instal·lador. Segons ITC-BT03, categoria bàsica (IBTB) i categoria especialista (IBTE).

**L'aplicació voluntària d'aquest
reglament pot ser immediata, però
l'aplicació obligatòria no serà fins al cap
d'un any de la seva publicació.**

La primera categoria podrà executar instal·lacions d'edificis, indústries i afins.

La categoria d'especialista podrà executar, a part les instal·lacions anteriors, d'altres com: les de sistemes d'automatització, sistemes de control distribuït, sistemes SCADA, control de processos, línies de distribució d'energia, locals amb risc d'incendi i explosió, quiròfans, làmpades de descàrrega en AT i instal·lacions de generació en BT.

L'antic carnet es convalidarà pels nous prèvia sol·licitud.

Pel que fa a l'aspecte normatiu, les principals revisions, tenint en compte l'edició anterior, són:

Remet directament a altres reglaments fent menció dels mateixos, donant així una partició de competències que antigament no es regulava, o es regulava per duplicat, per exemple, detalls constructius d'instal·lació, ex. NBE-CPI/96 (protecció contra incendis).

Per contra, en aquest reglament desapareixen algunes mencions a normativa que han quedat obsoletes, per exemple: "Normas MV de alumbrado urbano, Ministerio de la Vivienda, 1965".

Instruccions que han estat substituïdes o que han desaparegut.

Han desaparegut instruccions que han estat substituïdes per la normativa europea, per exemple: la seva instrucció MIE.BT036 on s'especificaven les condicions de seguretat en les joguines elèctriques; en l'actualitat aquests preceptes es contemplen a partir de la Directiva 88/378/CEE, Seguretat de les joguines.

Una altra de les novetats és el canvi en la tensió nominal de subministrament:

Reglament 1973: monofàsica 110, 220 v i trifàsica 127/220, 220/380, 440 v.

Reglament 2002: monofàsica 230 v i trifàsica 400 v i 230 v.

Arrel també de l'aplicació de la norma europea UNE-EN 50160/01. Així com múltiples referències a la família de normes UNE 20460.

Si han inclòs algunes instruccions tècniques per les quals no hi havia un criteri exacte d'aplicació:

- ITC-BT-35. Instal·lacions amb finalitats especials. Establiments agrícoles i hortícoles.
- ITC-BT-41. Instal·lacions elèctriques en caravanes i parcs de caravanes.
- ITC-BT-42. Instal·lacions elèctriques en ports i marines per a vaixells d'esplai.
- ITC-BT-46. Instal·lació de receptors. Cables i folis radiants en habitatges.
- ITC-BT-49. Instal·lacions elèctriques en mobles.
- ITC-BT-50. Instal·lacions elèctriques en locals que contenen radiadors per a saunes.
- ITC-BT-51. Instal·lacions de sistemes d'automatització, gestió tècnica de la energia i seguretat a habitatges i edificis.

Algunes ja existeixen però se n'ha fet una instrucció específica:

- ITC-BT-31. Instal·lacions amb finalitats especials. Piscines i fonts.

- ITC-BT-34. Instal·lacions amb finalitats especials. Fires i stands.
- ITC-BT-38. Instal·lacions amb finalitats especials. Requisits particulars per a la instal·lació elèctrica en quiròfans i sales d'intervenció.
- I altres, ITC-BT-23, 27, 32, 33, ...

Aquests són, a grans trets, els canvis més importants del nou reglament, (però cal dir que n'hi ha d'altres) recollits en aquest document per tal d'afavorir l'avanç tecnològic i la convergència amb la resta de països d'Europa.

En una porta oberta al futur, el nou reglament contempla que les administracions competents hauran de facilitar que la documentació a presentar, en la fase d'autorització d'una instal·lació, pugui registrar-se telemàticament.

*Jordi Bruch Pagespetit
ICICT, SA*

EL CAMÍ D'UN FUTUR MOLT PROPER: ELS EDIFICIS INTEL·LIGENTS.

Els edificis intel·ligents on les llums s'encenen quan es fosc, on funcionen un seguit de mesures de seguretat, com la detecció de gasos, en definitiva, les cases que semblen de pel·lícula ja comencen a ser una realitat. Els fets ens demostren que cal estar preparats per afrontar un camí que arribarà més aviat del que sembla.

Als edificis de tecnologia avançada existeixen dues línies independents però que tenen una certa relació. La primera es refereix al camp residencial i la segona al sector d'oficines i edificis institucionals.

L'edifici intel·ligent apareix als anys 90 bàsicament als Estats Units. La idea era oferir oficines de lloguer amb un seguit de serveis lligats a la informàtica i a les comunicacions. L'evolució de la tecnologia ha repercutit en la il·luminació, l'aire condicionat i en la seguretat.



Els edificis es controlen a través d'un ordinador.

La característica principal d'aquests edificis és l'existència d'un centre de control capaç de supervisar totes les instal·lacions. A marge de regular la temperatura de fred o de calor, uns detectors de seguretat apaguen tots els llums quan no es detecta la presència de persones. Molt aviat a l'Estat espanyol s'aprovarà el nou Codi Tècnic d'Edificis que els catalogarà en funció de l'estalvi energètic que ja està molt present en la construcció d'edificis. Un edifici podrà ser considerat d'estalvi energètic en funció de la seva altura, la distribució de la llum, el nombre de finestres, la orientació i la seva ubicació.

Pel que fa a les vivendes, tots els sistemes d'un habitatge intel·ligent o domòtic funcionen igual: un ordinador central controla els aparells connectats a la xarxa elèctrica, com la televisió, la rentadora, el microones, la llum, la calefacció, les claus de pas de gas i aigua...

La nova tecnologia cada dia és més atractiva per a les famílies.

Dins els diversos sistemes domòtics tenim els més senzills, i de cost més baix. Són equips que utilitzen la xarxa elèctrica, els infrarojos o les ones de baixa freqüència i permeten, per exemple, que els electrodomèstics acceptin ordres molt senzilles d'un ordinador.

Els sistemes més complexos són els que funcionen amb una central de comandament, una xarxa elèctrica de baixa tensió o a través de la línia telefònica.

Per un import proper als 2.500 o als 3.000 euros, és possible instal·lar en una vivenda una centraleta des de la qual es poden dirigir vuit o deu ordres, tals com encendre la llum, pujar o baixar les persianes o encendre el forn. Les cuines poden preparar menjars automàticament i tots els electrodomèstics es poden autoprogramar per tal que funcionin a les hores on el preu de l'energia és més baix.

La integració d'aquests elements es fa a través de la xarxa elèctrica. A través dels sistemes home system, desenvolupats a tot el món, especialment als Estats Units, es van penjant a la xarxa tots els elements que interessen. Per exemple, si es volen motoritzar les persianes de la casa, es penja el comandament a la xarxa de control i les persianes obeeiran les ordres de l'usuari.

Tots aquests avantatges es van introduint poc a poc als edificis de la nostra zona comercial i és que les empreses encara no han entrat a fons en la matèria però sembla que la introducció es produirà més aviat del que sembla, sobretot quan finalitzi el període de recessió econòmica que vivim. Els fets ens fan pensar que els empresaris han d'estar a punt també en aquesta matèria.



Un dels sistemes de control de les persianes.

L'ALTA SINISTRALITAT LABORAL DE L'ANY 2002 PREOCUPA A TOTS ELS ESTAMENTS.

L'increment del nombre de treballadors morts en accident que s'estan produint els darrers mesos preocupa a totes les institucions, que volen frenar com sigui una mortalitat que es considera sovint evitable.

Segons els estudis realitzats, la primera de les causes dels accidents de treball és l'excés de confiança o el costum de fer feines rutinàries. Aquest motiu aplega gairebé la meitat dels accidents, concretament un 43'6% de les morts que s'han produït. No cal dir que en aquest sentit es pot fer molt per frenar el nombre de víctimes. Prendre un mínim de precaucions sembla de sentit comú però els fets ens demostren que no es fa. No es deixa la rutina fins que la falta de precaucions afecta a un company de la feina o a persones molt properes.

Un segon punt que és la causa de moltes defuncions és el fet de treballar fent esforços o en postures forçades. Qui sap si l'origen es troba en el fet que es vol enllestir la feina el més aviat possible i s'accepten riscos innecessaris que provoquen disgustos de conseqüències mortals.

Una altra de les causes, és que la feina obliga a fer operacions perilloses. En aquest cas, cal tenir molt present el primer dels punts esmentats i prendre totes les precaucions que sigui possible. No cal dir que algunes activitats tenen risc per sí mateixes, però el percentatge de perillositat es pot minimitzar si som molt detallistes, fins i tot excessivament detallistes, en el moment d'iniciar un treball d'aquestes característiques. Cal dir que percentualment, aquest tipus de feina és molt baix dins de l'activitat de la majoria dels treballadors, és per això que el fet que el 10'1% dels accidents mortals siguin deguts a aquesta circumstància és una xifra més que respectable.

Un altre dels motius que origina la mort dels treballadors en hores de feina són els accidents de trànsit. En aquest cas hi trobem el 8'8% dels accidents laborals.

Les ganes d'acabar la producció és i una altra de les causes d'accidents mortals, les ganes d'acabar són terribles en un 5'2% dels casos, perquè la precipitació és evident que té poc a veure amb el manteniment de les normes de precaució mínimes.

El cert és que les xifres de morts per motius relacionats amb la feina es dispara. En el període comprés entre el primer dia del mes de gener i el quinze d'agost de l'any 2001 es van produir 88 víctimes i, el mateix temps, la xifra de morts de l'any 2002 va arribar als 110. Aquestes xifres corresponen a Catalunya.

Les institucions i en general tots els estaments, estan preocupats per aquesta realitat i es volen prendre mesures, el cert és que la part més important per evitar accidents és el mateix treballador. El millor que es pot fer és explicar els motius que provoquen les morts. S'ha de dir que un treballador va morir quan feia un treball que havia repetit potser centenars de vegades a la seva vida i sempre sense prendre les mesures protectores imprescindibles. La sort és un factor decisiu, sobretot quan s'acaba, però la millor manera de no deixar-ho tot a la sort és treballar segur.

L'administració vol obligar a les empreses a fer que els seus treballadors realitzin qualsevol feina en condicions de seguretat però cal tenir molt present que, en la majoria dels casos, és el mateix treballador que ha de garantir-se ell mateix les condicions per treballar segur. No cal dir que és funció de l'empresari no permetre cap mena de risc, perquè dels accidents sovint només s'en parla quan s'han produït, quan ja no queda cap remei per evitar-lo.

Les xifres són esfereïdores, els morts augmenten i no pas de manera proporcional al creixement del mercat laboral. Segur que les subcontractacions influeixen en el nombre de morts, però el treballador sempre ha de ser conscient del risc que córrer en realitzar qualsevol activitat.



CAL MÉS CONSCIENCIACIÓ DEL TREBALLADOR PER REDUIR LA SINISTRALITAT LABORAL.

Els resultats d'una enquesta feta entre empresaris ens demostra que prop de la meitat dels responsables d'empreses consultats (42'7%), considera que la millor manera de combatre la sinistralitat laboral és per mitjà d'actuacions tals com la formació, l'informació i la conscienciació sobre els riscos laborals i la seguretat en el treball però, sobretot, per part dels treballadors.

Només el 3'5% opina que són els mateixos empresaris els que han de prendre més consciència d'aquest problema.

Tot i això, hi ha un percentatge significatiu (22'8%), que pensen que la millor manera de combatre els accidents a la feina és augmentant el control del compliment de la normativa i l'aplicació de mesures de seguretat en les empreses, tant pel que fa als empresaris per establir-les i fer-les complir, com en els cas dels treballadors per controlar que les apliquin.

Els empresaris també aposten per una línia preventiva, per l'augment de la inspecció i el control per part de la Generalitat i per millorar el nivell de qualificació dels treballadors.

Un 2'7% dels empresaris consultats creu que una bona solució per reduir la sinistralitat rau en la regulació de les condicions laborals i en la reducció de la subcontractació i un altre 2'7% aposta per l'augment de les sancions.

L'alarma social generada per la notorietat dels accidents laborals durant els darrers mesos ha portat a totes les administracions, a les patronals i als sindicats a llançar un allau de propostes per evitar més tragèdies, que es resumeixen en més control i més formació.

Catalunya arrossega alts límits de sinistralitat des de fa temps i l'alarma social creada ha contribuït a esperonar els responsables a trobar un camí definitiu per aconseguir que la situació millori.

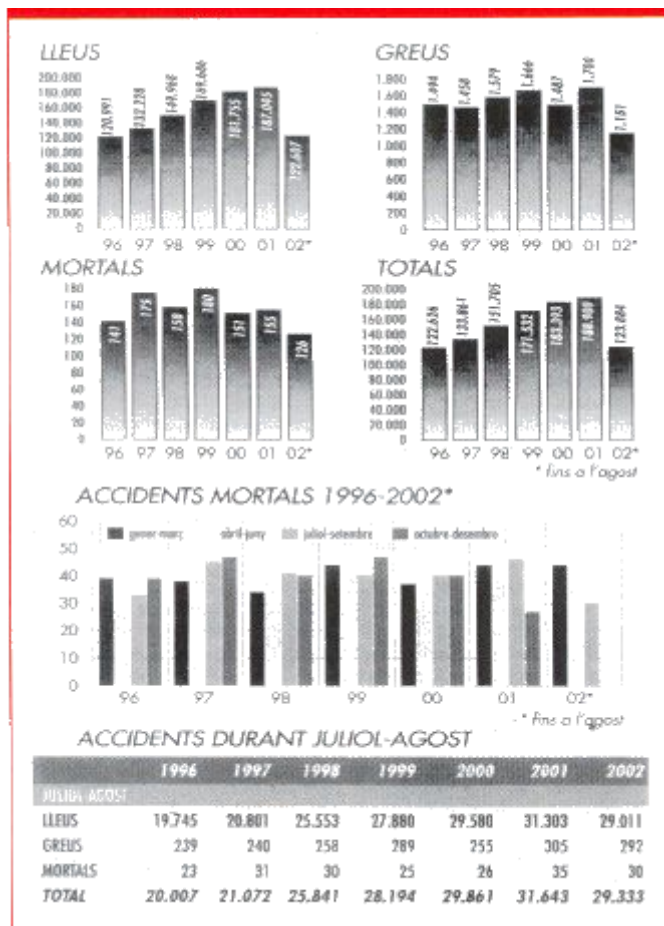
ACTUACIONS PER COMBATRE LA SINISTRALITAT LABORAL	
* Informar, formar i conscienciar dels riscos laborals	42'7%
..... als treballadors	24'7%
..... als treballadors i als empresaris	14'7%
..... als empresaris	3'5%
* Augmentar el control per al compliment de la normativa	22'8%
..... en l'àmbit de les empreses	10'7%
..... en l'àmbit dels treballadors	10'3%
..... tant a les empreses com als treballadors	1'8%
* Aplicar i augmentar els plans i les mesures	13'0%
* Augmentar la inspecció de la Generalitat	8'7%
* Nivell de qualificació dels treballadors	4'3%
* Regular les condicions laborals, menys subcontractació	2'7%
* Augmentar les sancions a empreses i treballadors	2'7%

MÉS D'UN MILIÓ D'ACCIDENTS LABORALS JUSTIFIQUEN LA NECESSITAT D'ACTUAR.

Les xifres dels accidents laborals són esfereïdores. En concret, des de l'entrada en vigor de la Llei de Prevenció de Riscos Laborals, el 1996, fins a l'agost passat, s'han registrat a Catalunya 1.075.910 accidents laborals, que han ocasionat 1.086 morts. El problema és que la tràgica evolució dels indicadors no dona signes de cansament.

Malauradament, Catalunya arrossega alts índex de sinistralitat des de fa temps. De fet, els mesos de juliol i agost no van anar pitjor que els del 2001, en què van registrar-se cinc morts més.

Tot i que sembla impossible, trobem una estadística més funesta encara, és la que inclou els mesos d'estiu de l'any 1999 en que la xifra de morts va ser de 180.



Accidents laborals des de l'any 1996 a Catalunya.

LA CLIMATITZACIÓ HA PASSAT DE SER UN LUXE A UNA NECESSITAT.

Si a les planes posteriors parlem del gas com a combustible per a la climatització, tot seguit ens referim a la importància de la calefacció i de l'aire fresc en la nostra societat. El creixement global del nostre nivell de vida l'ha transformat d'un article de luxe reservat per a una minoria a una autèntica necessitat.

Segons dades de l'Associació de Fabricants d'Equips de Climatització (AFEC), el mercat espanyol de la climatització s'ha incrementat de forma notable en els últims tres anys.

Tres factors han afavorit aquest creixement: la bonança econòmica i l'alta activitat en el sector de la construcció, motor de la climatització; la forta influència de la tecnologia en l'ús i la popularització dels equips d'aire condicionat i el desenvolupament dels canals de distribució; i el fet que la climatització ha deixat de ser un article de luxe per convertir-se en una necessitat.

L'augment de la demanda i el gran desenvolupament de la distribució preveuen un fort creixement del sector en els propers deu anys. Actualment, la indústria de la climatització a l'Estat espanyol ocupa més de 27.000 persones i exporta 130 milions d'euros en equips d'aire condicionat. El 2001, el mercat espanyol va ingressar 1.024 milions d'euros, un 5'25% més que el 2000, informen fonts de l'AFEC.

La construcció de vivendes noves i la rehabilitació d'edificis usats, que comporta la substitució d'equips vells per altres nous, constitueixen dos pilars bàsics on se sustenta el mercat de la calefacció a l'Estat espanyol.

Segons fonts de Fegeca (Fabricants Espanyols de Generadors i Emissors de Calor per Aigua Calenta), el sector va sobrepassar la xifra de mig milió de vivendes anuals, els darrers tres anys. El punt àlgid va ser l'any 2000.



Tots volem estar el millor possible a la feina i a la llar.

LA CALEFACCIÓ GENERA FEINA PER A 15.000 EMPRESES INSTAL·LADORES I MANTENIDORES.

Miquel Cervera, president de la Fegeca, associació que aglutina unes 20 empreses, assenyala que el més rellevant de la incidència de la calefacció en el mercat és que "**la calefacció genera feina per a més de 15.000 empreses d'instal·lació i manteniment**". Tenint en compte que els productes que comercialitzen les firmes que integren Fegeca representen un 90% del mercat, l'Estat espanyol factura uns 700 milions d'euros. A aquesta quantitat s'hi hauria de sumar la xifra corresponent als materials utilitzats en la instal·lació dels productes i la mà d'obra, cosa que duplicaria el valor estimat.

Segons Fegeca, les vendes anuals d'aparells generadors de calefacció arriben a les 450.000 calderes murals de gas i les 100.000 calderes de peu de combustibles fluids. En el camp dels emissors, la xifra és de 20 milions d'elements, que és la unitat de mesura del sector.

Fegeca estima que el 90% de les vivendes noves tenen calefacció, mentre que només del 50% de les cases rehabilitades disposen d'aquest servei. Finalment, el sistema de calefacció que es fa servir majoritàriament en cada país depèn del tipus d'energia utilitzat. L'Estat espanyol, de moment, aposta pel gas.



El termòstat és un sistema d'estalviar energia.

Cal tenir present que aquestes xifres inclouen la totalitat de l'Estat espanyol, de manera que quan ens referim que la meitat de les cases rehabilitades no tenen calefacció, estem parlant també de zones amb un clima molt benigne, en els quals la inversió podria no justificar-se atès que l'utilització és molt baixa.

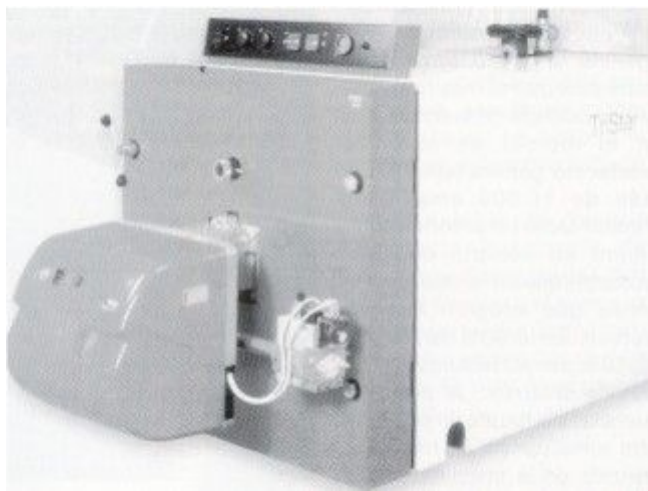
El cert és que el sector de la calefacció i de la climatització en general es presenta optimista perquè es recupera de la davallada dels darrers mesos.

EL SECTOR DE LA CLIMATITZACIÓ TAMBÉ APROFITA ELS AVENÇOS TECNOLÒGICS.

El fred és perenne. Agradi o no, cada any tornem la pell de gallina i els tremolors involuntaris propis de les inclemències hivernals. Aleshores cal tornar als sistemes de calefacció i fer de la casa un microclima favorable. Quan arriba aquest moment, quan tornem a utilitzar la calefacció podem pensar si el nostre sistema és el millor.

Els sistemes de calefacció o refrigeració, van de la mà dels avenços tecnològics. Però, segons Miquel Cervera, president de Fegeca "**després de sentir i interpretar les inquietuds dels fabricants europeus, la tendència és que, almenys en els propers anys, la situació no canviarà de manera significativa**".

Sembla que el tipus d'energia seguirà tenint un protagonisme decisiu en el camí cap al benestar a les cases, però les bases són sòlides i el mercat no preveu grans canvis en un futur a mitjà termini: "**Hi haurà mercat tant per a la calefacció com per a la refrigeració sense que la gran evolució tecnològica renunciï a aconseguir unes propostes que ens puguin resoldre tots dos problemes amb solvència, des dels seus respectius punts de vista prioritaris i sempre amb el repte d'aconseguir la màxima satisfacció i comoditat dels usuaris**", explica el president de Fegeca.



Les empreses hauran de trobar el sistema de fer convergir competitivitat i producció.

Pel que fa a l'aspecte econòmic dels diversos sectors de la climatització, preval la preocupació pels resultats, afectats per l'alt nivell de competència i els baixos preus. La present temporada s'ha desenvolupat en un clima de recuperació de les xifres perdudes el 2000, any clau en la història de la calefacció.

Ningú no vol perdre la seva posició en el mercat i això obliga a abaixar preus per mantenir la quota de mercat i reduir, i a vegades eliminar, els seus marges comercials.

Les empreses hauran de trobar el sistema de fer convergir competitivitat i producció.

Consells per a l'estalvi.

És important informar als nostres clients de la manera poden estalviar energia. De fet es tracta de facilitar consells elementals però que, malgrat tot, no sembla es compleixen.

- El sol, a l'hivern, i la ventilació a l'estiu són els sistemes més econòmics per escalfar o refredar la casa.
- El doble vidre i els bisells en portes i finestres eviten perdre calor.
- Les cortines, cortinetes, persianes i tendals redueixen l'entrada de calor durant el dia.
- A l'hivern, s'han d'apujar les persianes i obrir les cortines per donar pas a la llum del sol. Durant la nit, les persianes i les contrafinestres eviten el consum innecessari.
- La revisió periòdica dels sistemes de calefacció evita pèrdues, allarga la vida dels aparells i millora la seguretat de les instal·lacions.

LES FESTES LOCALS DE L'ANY 2003 A TOTS ELS POBLES DE LA COMARCA D'OSONA.

Tot seguit publiquem la relació de les festes locals de l'any 2003 a tots els pobles d'Osona. També publiquem les festes de Barcelona i de Ripoll. Les festes nacionals són l'1 i 6 de gener, 18 i 21 d'abril, 1 de maig, 24 de juny, 15 d'agost, 11 de setembre, 1 de novembre i els dies 6, 8, 25 i 26 de desembre.

- **ALPENS** 4 de març i 29 de setembre.
- **BALENYÀ** 21 de gener i 25 d'agost.
- **EL BRULL** 25 de juliol i 11 de novembre.
- **CALLDETENES** 9 de juny i 24 de setembre.
- **CENTELLES** 1 de setembre i 31 de desembre.
- **COLLSUSPINA** 4 i 5 d'agost.
- **ESPINELVES** 9 de juny i 25 de juliol.
- **FOLGUEROLS** 9 de juny i 15 de setembre.
- **GURB** 17 d'abril i 9 de juny.
- **LLUÇÀ** 21 de novembre i 10 de desembre.
- **MALLA** 22 de gener i 9 de juny.
- **MANLLEU** 17 d'abril i 9 de juny.
- **LES MASIES DE RODA** 23 i 24 de setembre.
- **LA GLEVA** 1 i 8 de setembre.
- **VINYOLES** 14 de juliol i 8 de setembre.
- **MONTESQUIU** 9 de juny i 12 de setembre.
- **MUNTANYOLA** 16 de juny i 5 d'agost.
- **OLOST** 9 i 23 de juny.
- **SANTA CREU DE JOTGLAR** 9 de juny i 15 de setembre.
- **ORÍS** 25 d'agost i 22 de setembre.
- **ORISTÀ** 20 de gener i 9 de juny.
- **RAVAL DE SANT FELIU** 15 i 16 de setembre.
- **TORRE D'ORISTÀ** 17 de gener i 8 de setembre.
- **PERAFITA** 31 de gener i 27 de juny.
- **PRATS DE LLUÇANÈS** proposta no formulada.
- **RODA DE TER** 23 i 24 de setembre.

- **PRUIT** 2 de maig i 29 de setembre.
- **RUPIT** 2 de maig i 29 de setembre.
- **SANT AGUSTÍ DE LLUÇANÉS** 25 i 28 d'agost.
- **ST. BARTOMEU DEL GRAU** 17 d'abril i 9 de juny.
- **SANT BOI DE LLUÇANÉS** 20 de maig i 9 de juny.
- **ST. HIPÒLIT DE VOLTREGÀ** 1 i 8 de setembre.
- **SANT JULIÀ DE VILATORTA** 17 d'abril i 9 de juny.
- **SANT MARTÍ D'ALBARS** 11 i 12 de novembre.
- **SANT MARTÍ DE CENTELLES** 9 de maig i 25 de juliol.
- **SANT PERE DE TORELLÓ** proposta no formulada.
- **SANT QUIRZE DE BESORA** 9 i 16 de juny.
- **SANT SADURNÍ D'OSOMORT** 15 de maig i 8 de setembre.
- **SANT VICENÇ DE TORELLÓ** 22 de gener i 8 de setembre.
- **SANTA CECÍLIA DE VOLTREGÀ** 17 d'abril i 22 de novembre.
- **SANTA EUGÈNIA DE BERGA** 9 de juny i 8 de setembre.
- **SANTA EULÀLIA DE RIUPRIMER** 1 de setembre i 10 de desembre.
- **SANTA MARIA DE BESORA** proposta no formulada.
- **L'ESQUIROL** 17 d'abril i 9 de juny.
- **CANTONIGROS** 17 d'abril i 9 de juny.
- **SANT MARTÍ SESCORS** 17 d'abril i 9 de juny.
- **SEVA** 19 de març i 9 de juny.
- **SOBREMUNT** 15 de maig i 11 de novembre.
- **SORA** 23 d'abril i 15 de maig.
- **TARADELL** 20 de gener i 25 d'agost.
- **TAVÈRNOLES** 15 de maig i 16 d'octubre.
- **TAVERTET** 10 de juliol i 25 d'agost.
- **TONA** 17 d'abril i 9 de juny.
- **TORELLÓ** 1 d'agost i 22 de setembre.
- **VIC** 9 de juny i 5 de juliol.
- **VIDRÀ** 13 de gener i 29 de setembre.
- **VILADRAU** 8 de setembre i 11 de novembre.
- **VILANOVA DE SAU** 17 d'abril i 9 de juny.
- **BARCELONA** 9 de juny i 24 de setembre.
- **RIPOLL** 12 i 13 de maig.
- **CAMPDEVÀNOL** 22 i 23 de setembre.

SET DE CADA 10 EMPRESARIS VOLEN MÉS AUTOGOVERN PER A CATALUNYA.

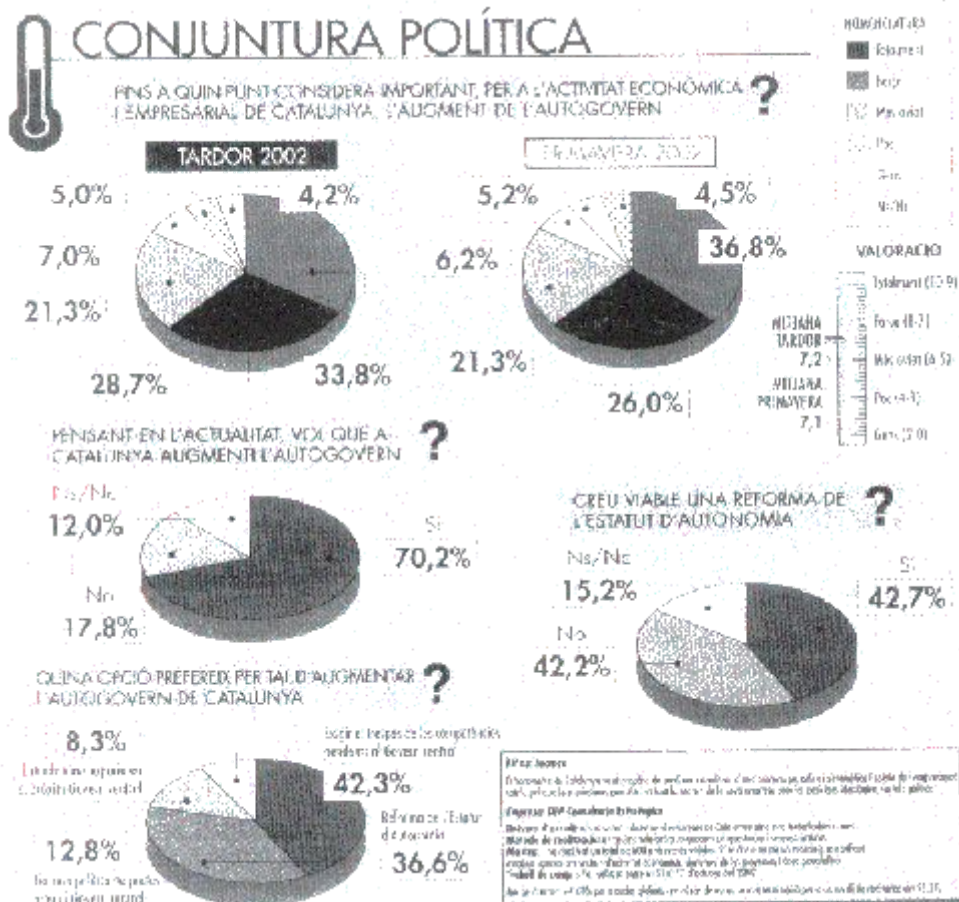
En una escala de 0 a 10, l'empresariat català puntua amb 7'2 la importància d'un augment de l'autogovern per a l'activitat econòmica i empresarial de Catalunya. Es produeix, en comparació amb el baròmetre empresarial de primavera, un lleuger augment en la valoració d'aquest aspecte, ja que aleshores es va puntuar amb un 7'1.

El 28'7% dels empresaris dóna la màxima importància a l'augment de l'autogovern. En aquest punt, baixa de manera significativa el nombre d'empresaris que consideren poc a gens important aquest aspecte per a l'economia catalana, ja que mentre a la primavera el 9'7% es decantava per aquesta opció, ara és el 9'2%.

La fórmula més desitjada per augmentar l'autogovern de Catalunya és el traspàs definitiu de les competències pendents que manté el govern espanyol respecte al de la Generalitat, amb un 42'3% dels enquestats. Com a segona via apareix la reforma de l'Estatut, amb un 36'6%.

Una altra qüestió és la viabilitat que, segons els empresaris, té una reforma de l'Estatut en l'actual context polític. Mentre que el 42'7% creu que sí és variable, un percentatge força semblant (el 42'2%) creu que no. En aquest punt, un 15'2% dels empresaris enquestats no opina.

Per fer aquesta enquesta es van realitzar 600 trucades telefòniques a empresaris amb més de cinc treballadors.



LES PRIORITATS EMPRESARIALS D'UNA NOVA ETAPA PER A CATALUNYA.

En el recuadre adjunt publiquem els punts que els empresaris consultats opinen que cal tenir en compte en cas de produir-se un augment de les competències de Catalunya.

El fet de tenir més autogovern implica un seguit de mesures que volen millorar el panorama econòmic de Catalunya.

La majoria dels empresaris pensen que cal incentivar les empreses catalanes. En aquest punt la coincidència va més lluny i consideren que cal fer-ho al marge de quin sigui el color polític després de les eleccions a la presidència de la Generalitat previstes per aquest any 2003.

En general, els empresaris opinen que les empreses estan, en general, en una bona situació, però consideren que els incentius que puguin rebre per part del govern de Catalunya són molt importants de cara a mantenir la seva posició de mercat i fins i tot millorar-la. La gran expansió de les empreses, segons alguns dels enquestats, no s'ha de limitar al territori català ni a l'espanyol i pensen que els objectius han de mirar cap Europa.

Un altre dels punts que preocupa és l'immigració. Aquest problema ha de tenir resposta, una resposta clara i contundent per part de la Generalitat, que actualment té competències molt minses en aquest apartat que no afecta únicament a la població treballadora sinó que, a més, té incidència en la inseguretat ciutadana, un altre dels punts prioritzats pels empresaris.

Les reformes fiscals també es consideren prioritàries tot i que aquest apartat no és dels més esmentats pels empresaris que consideren que cal incidir en les millores a l'àmbit laboral de manera global.

El que si es pot afirmar és que la majoria dels empresaris de Catalunya pensen que cal reformar les lleis, en primer lloc les que afecten a l'autogovern català per tal d'adaptar el panorama polític a la realitat econòmica de principis del segle XXI.

Ara caldrà saber que en pensa el govern espanyol.

Incentivar les empreses, especialment les pimes	18'7
Fer canvis en la política econòmica per incentivar-la	13'3
Millorar i augmentar la inversió en infraestructures	9'0
Política i plans d'immigració	6'5
Millores en l'àmbit laboral	5'5
Consolidar el projecte econòmic	5'3
Canviar i millorar la gestió de la Generalitat	4'7
Millores en l'àmbit de l'estat del benestar	4'3
Combatre la inseguretat ciutadana	4'2
Canvis en la política catalana en general	3'5
Incentivar la comptetitivitat a Europa	3'2
Reformar o fer canvis en l'àmbit fiscal	2'2

CLIMATITZACIÓ: EL GAS COM ALTERNATIVA.

Un dels aspectes bàsics en les garanties de confort en diversos establiments és sens dubte la climatització, i en aquest camp el combustible gas pot ser una solució excel·lent perquè ofereix diverses possibilitats (compressió, bomba de calor, absorció) en funció de les característiques, també diverses, dels establiments on s'ha d'instal·lar.

La calefacció, la refrigeració i el subministrament d'aigua calenta són tres aspectes que condicionen el nivell de confort d'una instal·lació hotelera i per als quals, al menys en principi, la cogeneració a gas apareix com una alternativa a d'altres solucions més convencionals, en especial quan es tracta d'instal·lacions de categories mitjana i alta i amb un nivell d'ocupació elevat.

Malgrat que les primeres instal·lacions es van realitzar ja en la dècada dels vuitanta, la implementació de cogeneració en aquest sector ha estat molt menor del que podia esperar-se donades totes les possibilitats d'estalvi que ofereix. Una de les raons que poden explicar aquest fet és que precisament en els establiments de categoria alta la participació del cost energètic en els costos totals és relativament reduïda (de l'ordre de l'11%), i cal afegir-hi en el cas d'instal·lacions turístiques, l'elevada estacionalitat que presenten.

En tot cas, val la pena dir que actualment es disposa de solucions tècniques madures i fiables que poden permetre reduccions de costos superiors al 50%. Així, per exemple, en el cas d'un establiment d'alta categoria de 350 a 450 places, la instal·lació basada en un motor de gas de 500 a 1000 Kwe i una absorció de simple efecte de 0'3 a 0'6 MFH permet un estalvi d'entre els 50% i el 60%.



Un dels models que ofereix el mercat de fred i calor.

Si el nombre de places és inferior (de 200 a 300) i es tracta d'un establiment de categoria mitjana, una solució similar però amb un motor a gas de 220 a 400 Kwe i una absorció de 0'2 a 0'3 MFH aconsegueix estalvis situats entre el 40% i el 50%. Quan el nombre de places és inferior a 100, la solució s'obté amb un motor a gas de 60% a 130 Kwe i s'aconsegueixen reduccions d'entre el 20% i el 30%.

Climatització a gas

En el camp de la climatització, la utilització de gas com a combustible apareix com una alternativa econòmica enfront de les solucions convencionals elèctriques, atès que tant els costos fixos com els d'explotació són notablement inferiors.

Actualment s'ofereixen dues tecnologies que faciliten la implementació de la climatització a gas: una que està basada en un compressor i aquella en què el fred es produeix per absorció.

En el primer cas, existeix una àmplia oferta d'equips que poden agrupar-se en dues famílies: els que disposen d'un circuit frigorífic convencional accionat per motor de gas i els que incorporen una bomba de calor.

En el primer cas, ofereixen prestacions de temperatures de sortida de l'aigua freda de l'ordre de 7°C i 35°C en condensació, mentre que en el cas de la bomba de calor, la temperatura és de l'ordre de, 10°C i 45°C per a la sortida d'aigua calenta.

Quan es tracta d'equips basats en l'absorció de calor, es troben al mercat models que utilitzen el NH₃, i condensació per aigua, de manera que a aquests últims se'ls pot acoblar una caldera convencional.

Una solució rendible per a cada cas segons les característiques.

Contemplant l'oferta dels equips que avui hi ha al mercat, pot afirmar-se que es pot trobar la solució adequada sigui quin sigui l'establiment turístic de què es tracti.

Segons dades aportades en una de les ponències que va presentar el tècnic Fidel Valle, de l'empresa Gas Natural, en unes jornades dedicades a l'estalvi energètic en el sector turístic celebrades a Girona, *en establiments hotelers que tenen més de 50 habitacions sempre és possible definir una configuració de climatització a gas competitiva respecte d'altres solucions convencionals, mentre es tinguin en compte els costos d'inversió i d'explotació.*

Les solucions que tenen més acceptació en aquest sector són les basades en compressió amb recuperació de calor per a la producció d'aigua calenta sanitària i les que incorporen una bomba de calor.

En realitat, entorn de la meitat de les instal·lacions en funcionament corresponen a aquesta última solució.

Pel que fa a la rendibilitat de les instal·lacions de gas respecte a les convencionals sembla que els resultats són del tot satisfactoris segons que es va explicar el tècnic de Gas natural a la reunió que es va fer a Girona.

EL COST DE L'HABITATGE OFEGA LES ECONOMIES DOMÈSTIQUES.

El empresaris han de tenir en compte la situació de la majoria de les famílies, perquè la seva salut econòmica preocupa. L'habitatge ha portat a les llars a endeutar-se fins a nivells que fan témer les conseqüències d'un canvi sobtat al cicle. La hipoteca ofega unes rendes domèstiques que estan ajornant algunes decisions de consum.

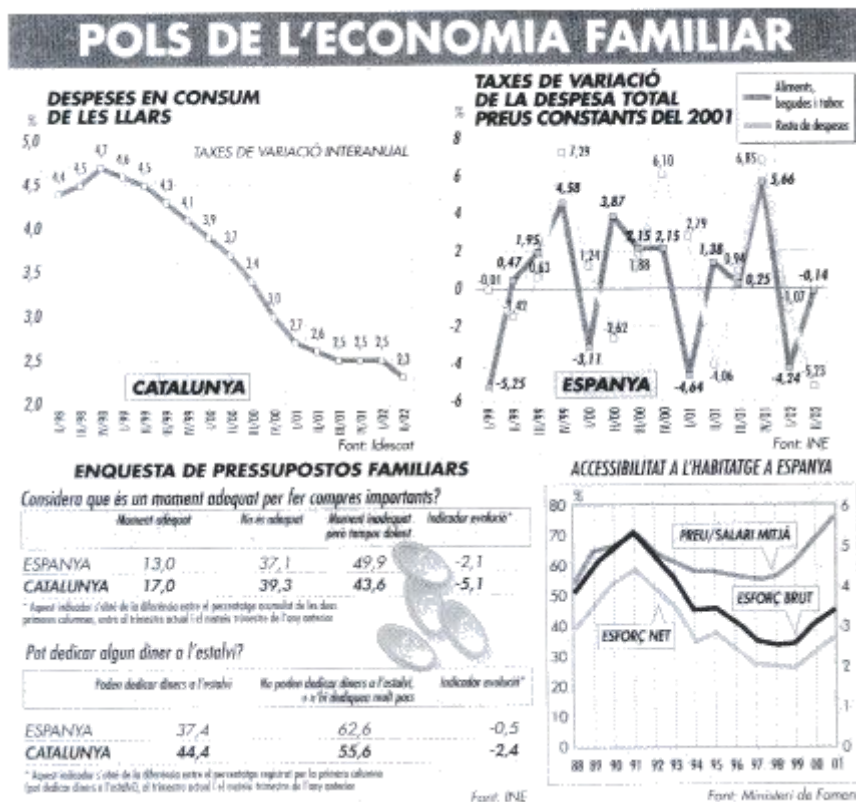
Segons una enquesta sobre el consum feta fa uns mesos, la despesa total de les famílies catalanes el segon trimestre de l'any 2002 s'ha reduït en un 4'22%, respecte al primer trimestre, de manera que l'increment interanual s'ha moderat fins a l'1'16%, cosa que confirma que la pèrdua de dinamisme encara no ha tocat fons.

L'enquesta afirma que el 43'6% de les llars catalanes considera que el moment actual no és l'adequat per prendre decisions importants de consum (excepte els habitatges).

La data és inferior a la del conjunt de l'Estat (49'9%), però el pessimisme està creixent més ràpidament a Catalunya.

Tot i de desaceleració de l'econòmica i la pèrdua de pistonades del consum, els preus continuen a l'alça sense aturar-se mai.

L'enquesta ha detectat un notable increment del nombre de famílies catalanes que asseguren tenir problemes per arribar a finals de mes. A més, el 55'6% reconeix que no pot dedicar una part de les rendes mensuals a l'estalvi o bé que hi destina molt poc. Catalunya és una de les vuit comunitats on el percentatge va pujar el segon trimestre de l'any 2002.



Tot i que el mercat es va liberalitzar del tot el dia 1 de gener.

NO ES PREVEU QUE LES FAMÍLIES CANVIÏN DE COMPANYIA ELÈCTRICA.

Tot fa pensar que seran molt pocs els consumidors que canviaran de companyia elèctrica tot i que el mercat es va obrir totalment el dia 1 de gener del 2003.

Des que el 1998 el govern espanyol va obrir la possibilitat d'elegir subministrador a les grans empreses només unes 30.000 de les 75.000 que podien fer-ho van optar per acudir al mercat liberalitzat. La resta segueixen sotmeses a tarifa regulada. Les que estan en el mercat lliure representen el 30% del consum d'electricitat. Amb l'entrada del sistema lliure de 21'5 milions de consumidors, el percentatge no s'espera que superi el 9%. Les experiències de la Gran Bretanya i de Suècia confirmen aquestes dades.

Per canviar de companyia cal demanar-ho per escrit. El trasllat no serà efectiu fins passats 15 dies.

Inicialment, poden produir-se problemes que es poden comunicar al telèfon de la Comissió Nacional d'Energia que és el número 901 10 20 03.



Les claus de l'obertura.

- 1.- La liberalització energètica va arribar a tots els consumidors elèctrics de l'Estat espanyol el dia 1 de gener del 2003. Afecta 4 milions de clients de gas i a 21 milions de llum.
- 2.- Les famílies poden canviar de companyia subministradora tot i que no s'espera que es produeixin grans alteracions, com ja ha passat a d'altres països que també han liberalitzat el mercat.
- 3.- Per fer el canvi, cal establir contacte amb la que serà nova comercialitzadora i fer-ho saber-ho al proveïdor. La nostra facturació es liquida entre les pròpies companyies.