

EDITORIAL

Són les deu i ja he acabat de sopar. Començo a fer l'editorial. Fa just una hora que hem acabat una reunió de Junta per fer balanç, entre altres coses, de la fira d'Arquimat. Hem comentat tota mena de detalls, inclòs el de la conferència que varem fer per a tot el públic assistent a la fira; la sala era gairebé plena d'una gent plural, entesos i profans, particulars i professionals. Ara ja ha passat tot, m'adono de la importància de potenciar la nostra actitud social, la dels instal·ladors. El Gremi ha d'arribar a ser la garantia de tenir un recolzament total en el nostre treball diari; nosaltres hem de ser, a més d'uns bons professionals en el desenvolupament de la nostra feina, persones amb sensibilitat cap a l'estalvi energètic i cap a l'aprofitament dels recursos naturals.

En els darrers anys s'ha millorat el benestar social, la millora ha passat, està passant i passarà per augmentar el consum de recursos naturals, alguns dels quals abans ens pensàvem que eren il·limitats com l'aigua i que ara veiem que no ho són, que en realitat són molt limitats, escassos i necessaris. El seu valor pot passar a ser una factura molt difícil de pagar, tant en l'aspecte econòmic com en l'ecològic. El benestar es mesura avui pel consum de quilovats d'electricitat, pels metres cúbics de gas que gastem, pels litres d'aigua que consumim; com més alt és el consum més benestar hi ha, però els experts ens diuen que això inevitablement s'acabarà i per això, ara correm-hi tots. El fet d'augmentar els consums d'aigua obliga a la construcció i utilització de plantes dessaladores d'aigua, cal fer més embassaments, trasvassaments d'aigua, provoca la sobreexplotació dels aqüífers haguts i per haver, etc. I tot això també vol dir contaminació de fons, representa soterrar pobles sencers a sota les aigües dels pantans i desplaçar tota una població que hi havia viscut sempre; de la mateixa manera vol dir eixugar rius i conques.

Nosaltres, com instal·ladors i consumidors alhora, no estem al marge d'aquesta realitat i hem de vetllar per al futur, pels nostres fills, per tal que no arribi el moment que, per veure aigua, només puguin anar a la secció d'aigües minerals dels supermercats.

Els instal·ladors hem de col·laborar a fer unes instal·lacions que no malgastin, tot i que no i perdin ni comoditat ni benestar. Hem de poder fer sostenible aquest increment del benestar millorant l'aprofitament de l'energia com a recurs natural limitat que és, sobretot l'aigua, que és escassa.

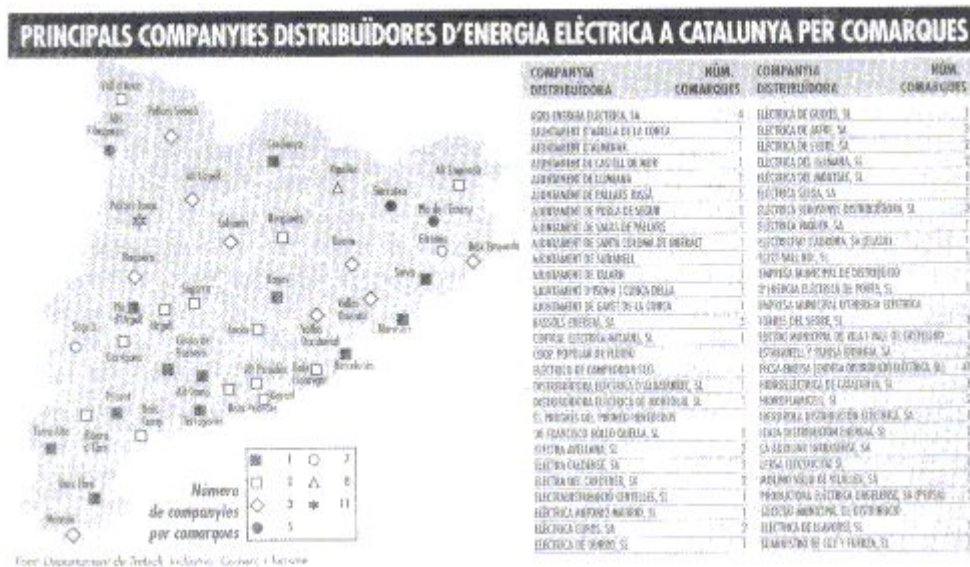
Per cert, abans no deixi de rejar per les aixetes, em bec un got d'aigua fresca i a dormir, que demà és sant tornerm-hi.

*Xevi Capdevila
President d'AICO*

ELECTRICITAT

LA QUALITAT ÉS L'ARMA DE LES PETITES ELÈCTRIQUES CONTRA ELS MONOPOLIS.

Les petites i mitjanes empreses de distribució elèctrica que funcionen a Catalunya mantenen els seus mercats gràcies a la proposta per la qualitat. La concentració del sector en un sol grup no ha afectat aquestes empreses, que no donen l'abast per satisfer la seva demanda potencial.



A Catalunya existeixen 49 petites i mitjanes empreses que distribueixen electricitat. El procés de concentració que s'ha donat en l'àmbit elèctric no ha minvat el vigor que mantenen aquestes societats en els seus mercats, segons que reconeixen fonts de la societat ASEME, que agrupa aquestes empreses a escala estatal.

Uns 750.000 catalans, que tenien subscriptes més de 200.000 contractes i per tant paguen els seus rebuts d'electricitat a empreses locals o comarcals. Ni la concentració que s'ha donat en el sector ni la liberalització que es dóna des del principi de l'any han fet perdre quota a aquestes micro companyies.

El secret per mantenir la incidència és l'aposta feta per la qualitat en el servei.

La majoria de les empreses són catalanes.

ASEME agrupa 38 empreses la meitat de les quals, aproximadament, són catalanes. Aquest pes important fa que la seu social sigui a Barcelona, que la seu social sigui a Barcelona, que el seu president sigui un català i que la secretaria sigui també assumida per una entitat barcelonina.

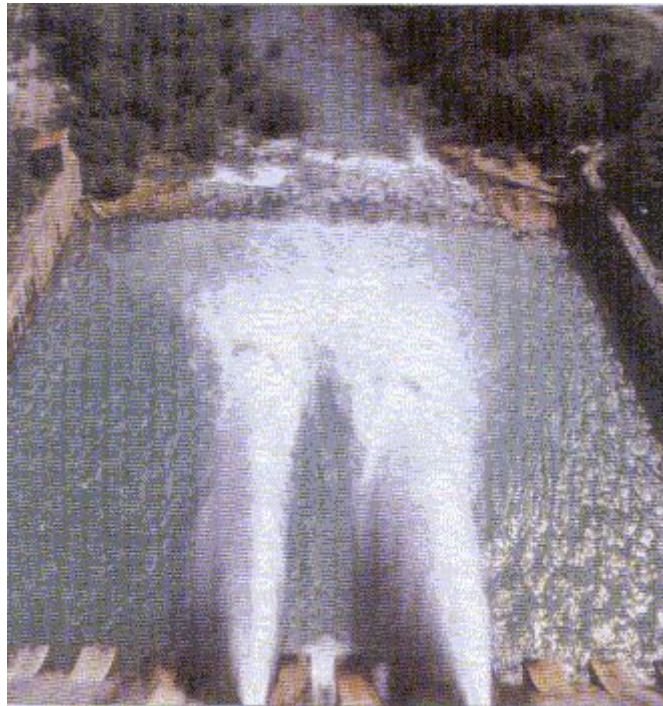
Segons valoracions dels petits i mitjans distribuïdors d'electricitat, la liberalització que permet que els usuaris comprin energia a la companyia que vulguin, no els ha perjudicat. En tot cas, si té alguna conseqüència, es negativa per a les grans empreses, que copen el 80% del mercat, tant en la producció com en la distribució d'electricitat.

Les petites i mitjanes empreses distribuïdores d'electricitat no poden assumir la demanda potencial. Per fer-ho haurien de comprar energia a les societats generadores, ja que la seva capacitat de producció no els permet créixer.

La compra de l'electricitat i la manera de fer la liberalització

La compra d'electricitat topa amb un problema derivat de com s'ha fet la liberalització elèctrica perquè la llei ha fet separar societàriament les companyies que generen de les que distribueixen i/o comercialitzen.

Les empreses que produeixen l'energia tenen uns preus molt alts, cosa que fa que a les petites i mitjanes distribuïdores no els sigui interessant acudir al mercat per cobrir la seva demanda insatisfeta. En canvi, les companyies que tenen filials de producció i de distribució poden optar per només guanyar els diners en una de les seves activitats.



El problema de les petites i mitjanes distribuïdores és que no poden generar més energia per atendre les demandes dels clients.

Problemes tècnics i problemes polítics.

L'alternativa que les petites i mitjanes empreses distribuïdores voldrien aplicar seria la creació d'un veritable mercat europeu de l'electricitat. Aquest desig topa amb una realitat tècnica i amb inconvenients polítics.

El problema tècnic és la feblesa de la connexió de la xarxa de l'Estat espanyol amb la resta del continent europeu. El problema polític és la manca d'un veritable sistema continental que permeti la compravenda instantània d'energia.

Els petits i mitjans distribuïdors han estudiat alternatives a la falta de producció amb que topen. Una és crear una empresa comuna de producció, però fer-ho significaria una inversió molt gran i probablement dificultats a l'hora de posar en marxa noves centrals, siguin de tipus que siguin.

Per superar aquests problemes les empreses optaran, segurament, per reforçar les pròpies capacitats de producció en els seus àmbits naturals d'actuació.

Eliminar les inversions pel fet d'acostar la producció.

Diverses empreses catalanes pensen que segurament és més eficient crear centrals de producció prop dels nuclis de consum que fer grans instal·lacions centralitzades. A més, la possibilitat d'acostar la producció a la demanda concreta, vol dir que s'eliminarien les inversions que representa crear infraestructures de transport, amb la corresponent pèrdua d'eficiència que això significa.

Pel que fa a la comarca d'Osona, el nombre d'empreses petites i mitjanes és de les més altes a Catalunya tot i que s'han produït un seguit de canvis en els darrers 30 anys que han modificat de manera notable la relació entre les grans empreses i les d'àmbit més petit.

S'ha de dir que la creació d'aquestes empreses d'àmbit local o comarcal té diversos orígens, tot i que cal destacar les tèxtils i el ram de la pell. Cal recordar que algunes empreses necessitaven energia per treballar, aleshores feien servir les noves tecnologies de

començament i de mitjans de segle XX. Posteriorment, aquesta realitat va portar la creació de petites empreses que ampliaven el seu marge de distribució, que inicialment es limitava a una o més fabricues.

Les dificultats i la lentitud en l'arribada de l'electricitat als pobles, va ser un altre dels motius que van incrementar la creació de petites i mitjanes empreses capaces d'atendre de manera més immediata les noves necessitats d'una societat que es començava a obrir al futur.

El retrat robot

Les empreses que assumeixen a Catalunya la distribució d'energia és el de companyies gairebé centenàries que van ser creades per l'iniciativa de persones o grups empresarials per facilitar l'electrificació de zones del país, i que van mantenir durant tot el segle XX una activitat vinculada a la indústria i als consumidors individuals de les seves comarques respectives. Gairebé totes han rebut propostes de compra dels grans conglomerats que s'han anat creant en l'àmbit català i estatal i les han rebutjades. Es més, hi ha casos d'empreses que tenien un àmbit estrictament comarcal que han realitzat molt lentament una expansió cap a zones veïnes. Tot i que legalment les activitats de generació, transport, distribució i venda d'electricitat estan separades, la majoria tenen activitats en tots aquests camps.

ENERGIA

ENERGIA PER AFRONTAR EL FRED SOBTAT

Ens apropem a l'hivern i cal tenir present un seguit de consideracions que els nostres clients ens poden agrair sobretot quan, com va succeir l'any passat, es produeix una forta davallada de les temperatures, cosa que va interferir en el subministrament.

Sovint passa el mateix fenomen. A la primavera de l'hivern el fred es fa esperar. En un moment donat però, les temperatures fan una davallada important en poques hores fins assolir mínimes inhabituals.

En casos com aquests, els ciutadans opten majoritàriament per quedar-se a casa amb la calefacció a tota màquina. Aquest important creixement de la demanda d'energia pot repercutir en el correcte funcionament dels serveis de subministrament elèctric i de gas natural tot just quan més es necessita.



El fred incideix en els aparells i en el consum d'energia.

La Direcció General d'Energia i Mines proposa que els ciutadans col·laborin d'una manera activa quan arriba una situació extrema de les condicions meteorològiques per tal que no afecti el normal funcionament de les activitats de subministrament energètic. Tanmateix, l'ús adequat de l'energia pot evitar-ne el consum desmesurat i que es dispari la despesa en aquest concepte. Per això, la Direcció General ha elaborat deu consells bàsics que afavoreixen la utilització adient del gas i l'electricitat.

El decàleg

Aquests són els 10 consells que la Direcció General d'Energia i Mines ens proposa donar als nostres clients quan baixen les temperatures.

- Ajustar el termòstat a la temperatura màxima de 20º.
- Apagar els llums i els aparells que no fem servir.
- Minimitzar l'ús dels aparells elèctrics que no siguin estrictament necessaris.
- Els aparells elèctrics de consum intensiu és millor engegar-los

de les 11 de la nit fins a les 7 del matí.

- Evitar l'ús d'estufes de gas, de carbó i de llenya o brasers en llocs sense ventilació.
- Tancar les habitacions que no s'utilitzen.
- Tancar les obertures que no siguin ventilacions d'estufes.
- Reduir el consum d'aigua calenta.
- Si es fan servir bombones de gas butà, GLP o gasoil, tenir-ne reserva.
- Mantenir un rajolí constant d'aigua en les canonades que puguin congelar-se.

Durant una onada de fred, l'ús de la calefacció es dispara. Per això, cal tenir la seguretat que tota la calor que es genera a la llar s'aprofita.

En aquest sentit, cal tancar totes les portes de les habitacions que no es fan servir. Per tal que no s'escoli la calor per finestra, es poden instal·lar tires de passapas a les juntes i en les esclotxes. D'aquesta manera s'estalvia d'un 5% a 10% de l'energia emprada per escalfar. L'ús del termòstat ajuda a regular l'escalfor i a no malgastar energia. Dins de casa, una temperatura màxima de 20 graus és suficient. També és fonamental intentar repartir el consum energètic al llarg del dia per evitar les puntes de demanda del subministrament. Així, aparells de consum intensiu, com ara les rentadores de roba, assecadores, rentavaixelles, etc. és millor engegar-los de les onze de la nit a les set del matí. A la pràctica, es poden posar en marxa i deixar que facin el seu programa abans d'anar a dormir.

En situació de davallada de temperatures, encara cal tenir més presents les habituals recomanacions que solem fer als nostres clients, destacant la importància de no malgastar l'energia en llums i aparells que no siguin estrictament necessaris.

Com estalviar energia a la llar.

S'ha d'**aprofitar la calor** del sol aixecant les persianes durant les hores de sol. A la nit, en canvi, cal tancar-les perquè no es perdi calor a través de vidres i finestres.

Per no perdre la calor, s'han d'instal·lar tires de passapas en les juntes i en les esclotxes de les finestres. Així s'estalvia d'un **5% a un 10%** d'energia emprada per escalfar o refredar. Cal obrir les finestres només el temps necessari per netejar i regenerar l'aire.

S'han de reparar les **aixetes que degotin**. Una gota cada segon representa un consum mensual de **mil litres**.

Els **captadors solars** són una bona solució per obtenir aigua calenta i calefacció.

A l'hivern, mantenir una temperatura de **20 graus** és suficient per gaudir de confort. El fet de reduir la temperatura un grau significa un estalvi d'energia del 8%. A l'estiu, en canvi, amb una temperatura de **25 graus** es pot estar bé sense consumir en excés.

És molt millor treballar amb **bombetes fluorescents compactes**. De tota la energia que gasta una bombeta normal, el 5% és llum i la resta és calor.

No s'han de fer servir la rentadora ni el rentavaixelles fins que no estiguin **ben plens**.

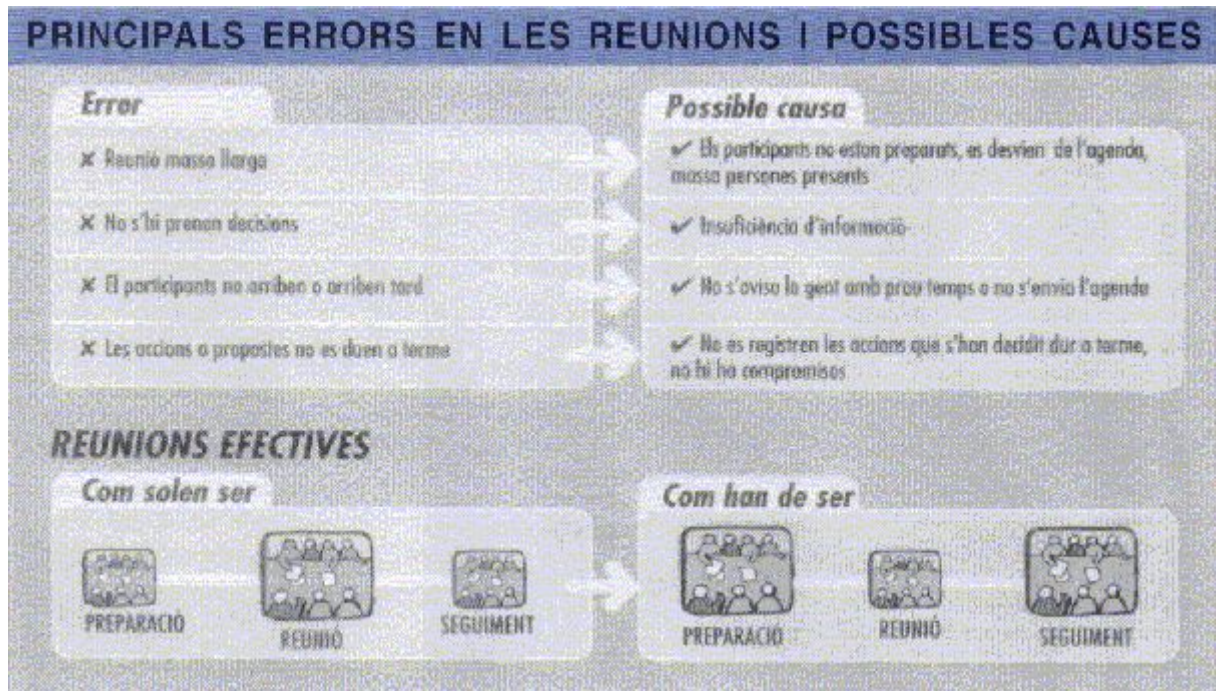
EMPRESARIAL

SÓN EFECTIVES LES REUNIONS DE TREBALL?

Qui no ha tingut alguna vegada la impressió d'estar perdent el temps mentre pren part en una reunió de treball? El cert és que, a la nostra cultura empresarial, aquestes trobades de feina sovint s'allarguen massa i hi costa prendre decisions.

Les reunions de treball sovint no tenen l'efectivitat que voldríem. La nostra cultura és diferent, per exemple a la d'Alemanya, on les reunions comencen immediatament després de dir hola. Només es parla estrictament dels temes que figuren en el guió i d'una manera ràpida. Al contrari, els catalans, i en general els llatins, podem trobar-nos que una reunió comença sense guió.

Sabem els temes que cal tractar, però aquest plantejament sovint queda lluny d'un guió ben estructurat. Els empresaris han de tenir en compte aquest factor en totes les reunions de treball. Els nostres treballadors capten més i millor allò que volem explicar si aconseguim fer-ho de manera amena, ràpida i amb un cert ordre.



Els experts ens parlen de la existència de tres tipus de reunions amb objectius diferents: les de comunicació d'alguna informació sobre l'empresa i les que es fan per afrontar projectes nous i les de millora. Les més habituals són, però, les reunions sistemàtiques. En aquest tipus de trobada és on es perd més el temps, perquè sovint no s'ha definit un guió de la reunió i els convocats es dispersen parlant de temes personals o que, senzillament, no tenen res a veure amb el motiu inicial de la reunió.

Per evitar-ho, la clau és el coordinador, normalment l'empresari. Aquest ha d'assumir la responsabilitat de definir l'agenda i marcar el ritme de la reunió.

El cert és que no estem acostumats que aquell que porta una reunió ens talli, ens ho prenem com un ofensa, però el capdavant és el millor per a tots.



Sovint, les reunions d'empresa no tenen prou profit en estar mal plantejades.

L'èxit d'una reunió

Per garantir l'efectivitat d'una reunió s'han de tenir en compte un seguit de punts.

- Cal no dispersar el tema, aquest és un punt flac de les reunions de casa nostra.

- És important prendre una decisió sobre cadascun dels temes tractats. No s'hi val exposar opinions sense prendre cap acord.

- Cal prendre nota dels acords, concretant qui, com i quan els durà a terme, per poder-ne fer un seguiment.

- El nombre de persones pot determinar que una reunió funcioni. Sovint és millor fer dues convocatòries si el tema a tractar ho permet.

- Una reunió setmanal hauria de durar de vint minuts a mitja hora.
- Cal preparar prèviament cada reunió.
- Cal ser puntual.

HA SORTIT LA CONVOCATÒRIA DEL FORCEM-2003

Ha sortit la convocatòria del FORCEM-2003 i per tal de sol·licitar les hores de formació per AEFI-AICO necessitem de la vostra col·laboració.

Us preguem ens feu arribar amb la màxima brevetat possible per correu, fax, e-mail o personalment, fotocopia de DNI de tots els vostres treballadors. També volem dir-vos que ens apunteu amb llapis al costat de les fotocopies la categoria professional i els estudis de cadascun dels treballadors per tal de poder complimentar els annexes que ens sol·liciten.

Així mateix, us preguem complimenteu l'annex que us hem enviat.

Ens agradaria que també ens indiqueu en quin tipus de cursos podeu estar interessats per tal de programar-los.

Recordeu que per tal de portar a terme una bona tasca a nivell de formació, calen molts recursos i no podem desaproveitar els que el FORCEM, o altres entitats, posen al nostre abast i que, en part, provenen de diners que com a empreses ja hem avançat per les quotes de la Seguretat Social.

CAL ESTAR MOLT ALERTA AMB LES TRUCADES PER TAL D'EVITAR ENSURTS MOLT CARS.

La picaresca està a l'ordre del dia. Les noves tecnologies comporten, entre altres punts més favorables, accions que ens poden afectar negativament, perquè perjudica a les nostres economies.

Us advertim ara d'un frau que cal explicar com més millor i que es produeix a través del telèfon.

L'estafa comença amb una trucada telefònica ...

Ens truquen de part del Servei Tècnic de "Telefònica" o d'una empresa que treballa per a ells (sembla ser ATT) i pregunta disposeu de marcatió de tons.

Amb l'excusa de que els cal realitzar comprovacions de línia, ens demanen que marquen el número 90.

Un cop marcat aquest número, ens diuen que no hi ha cap problema i et donen les gràcies.

El resultat de tota la operació és que han convertit la nostra línia en receptora de les totes les trucades del telèfon des del que han trucat, amb la qual cosa totes les trucades que facin ells les cobraran a la víctima de l'estafa.

Telefònica adveteix que, ara per ara, no saben com aturar aquest frau.

Atès que ningú no pot garantir una manera d'evitar aquesta situació fraudulenta, el millor que es pot fer és advertir tothom que no faci cas a les trucades que arriben amb aquestes demandes per justificades que semblin.

ELECTRICITAT

INSTRUCCIÓ 7/2003 DE 9 DE SETEMBRE DE LA DIRECCIÓ GENERAL D'ENERGIA I MINES SOBRE PROCEDIMENT ADMINISTRATIU PER L'APLICACIÓ DEL REGLAMENT ELECTROTÈCNIC PER A BT.

La disposició final del Reial Decret 842/2002, de 2 d'agost, pel qual s'aprova el Reglament Electrotècnic per a baixa tensió estableix la seva entrada en vigor, amb caràcter obligatori, per a totes les instal·lacions contemplades en el seu àmbit d'aplicació, el passat 18 de setembre del 2003.

Per tal d'harmonitzar els procediments administratius a seguir a partir d'aquesta data, es fa necessari dictar aquesta instrucció aplicable de manera provisional, a l'àmbit territorial de Catalunya, mentre no s'hagi aprovat i publicat el Decret pel qual es regula el procediment administratiu per a l'aplicació del Reglament Electrotècnic per a baixa tensió.

1- Les instal·lacions que precisaran projecte són les indicades a l'apartat 3 de la ITC-BT-04.

2- Prèviament a la posada en servei de les noves instal·lacions, ampliacions i modificacions, caldrà presentar davant d'una Entitat d'Inspecció i Control concessionària de la Generalitat, la documentació que s'indica a l'annex 1, segons el tipus d'instal·lació.

Quan es tracti d'instal·lacions receptores situades en edificis destinats preferenment a habitatges, comercials i d'oficines que requereixin Memòria Tècnica de Disseny, la documentació es podrà presentar directament a l'empresa subministradora.

3- Els butlletins de reconeixement d'instal·lacions elèctriques a efectes de rehabilitació de locals, es podran utilitzar en les condicions que estableix l'article 2 de l'Ordre de 28 de novembre del 2000 del Departament d'Indústria, Comerç i Turisme per a instal·lacions que requereixen memòria tècnica de disseny i la potència màxima admissible després de la modificació sigui inferior o igual a 20 kw.

4- Les instal·lacions objecte d'inspecció inicial per part d'una EIC prèviament a la seva posada en servei, són les que s'indiquen tot seguit:

- a) Instal·lacions industrials que requereixen projecte, amb una potència admissible superior a 100 kw.
- b) Els locals de pública concurrència.
- c) Els locals amb risc d'incendi o explosió, de classe I, excepte garatges de menys de 25 places.
- d) Els locals mullats amb potència màxima admissible superior a 25 kw.
- e) Les piscines amb potència màxima admissible superior a 10 kw.
- f) Fonts accessibles a persones no autoritzades amb potència màxima admissible superior a 10 kw.
- g) Els quiròfans i les ales d'intervenció.
- h) Instal·lacions d'enllumenat exterior amb potència màxima admissible superior a 5 kw.

5- Les instal·lacions objecte d'inspecció periòdica també per part d'una entitat d'inspecció i control són les següents:

Cada cinc anys:

- Les instal·lacions de baixa tensió que van requerir inspecció inicial.
- Les instal·lacions d'enllumenat exterior amb potència màxima admissible inferior o igual a 5 kw.

Cada deu anys:

Les instal·lacions comunes a edificis d'habitatges de potència màxima admissible superior a 100 kw.

Els titulars d'aquestes instal·lacions hauran de contractar el seu manteniment amb una empresa instal·ladora de la categoria que correspongui.

6- Les instal·lacions sotmeses a inspecció inicial no es podran posar en servei si la inspecció no ha estat favorable.

7- Les inspeccions inicial i periòdiques, si l'inspector o la inspectora acreditat de l'entitat d'inspecció i control observa defectes que no li permeten emetre el certificat d'inspecció amb qualificació favorable, estendrà un informe que especificarà la relació de defectes. Això, no eximeix al titular de la instal·lació de l'obligació de tenir un certificat d'inspecció amb qualificació favorable amb les periodicitats establertes.

8- Les instal·lacions no sotmeses a inspecció inicial seran objecte de control estadístic. En aquest cas, el procediment d'inspecció serà l'establert a l'article 7 de l'Ordre del Departament d'Indústria, Comerç i Turisme de 28 de novembre del 2000, però la qualificació dels defectes es farà d'acord amb la ITC-BT-04, i en cas d'observar defectes greus, el termini per procedir-ne a la correcció serà d'un mes.

9- Els certificats d'inspecció al Registre d'Empreses Instal·ladores de Baixa Tensió i els corresponents carnets professionals, vigents de 18 de setembre del 2003 mantindran la seva validesa mentre no estiguin caducats i seran considerats equivalents als de categoria bàsica. En el moment de fer la renovació, es faran automàticament les corresponents convalidacions de la categoria bàsica.

10- Per a la convalidació de les Inspeccions al Registre d'Empreses Instal·ladores de Baixa Tensió vigents el 18 de setembre del 2003 per les de categoria especialista, caldrà presentar davant l'òrgan territorial competent del Departament de Treball, Indústria, Comerç i Turisme, una memòria en la que s'acrediti la respectiva experiència professional en les instal·lacions elèctriques pròpies de la categoria especialista. En realitzar la convalidació de l'empresa paral·lelament es farà la dels carnets professionals.

11- Mentre no s'estableixi per Ordre Ministerial, d'acord amb la disposició transitòria segon del RD 842/2002 de 2 d'agost, els requisits de les entitats de formació autoritzades en baixa tensió i els que la Generalitat de Catalunya estableixi addicionalment en aquesta matèria, queden eximits els tècnics de grau mitjà en equips i instal·lacions electrotècniques i els seus equivalents segons el RD 777/1998, de 30 d'abril de realitzar els cursos de formació previs establerts per accedir al Certificat de Qualificació Individual, i podran consórrer, sense justificar experiència.

12- El certificat d'instal·lació elèctrica de baixa tensió que les empreses instal·ladores hauran de estendre per a les instal·lacions efectuades d'acord amb el nou Reglament Electrotècnic per a baixa tensió a partir del 18 de setembre del 2003, dins l'àmbit territorial de Catalunya, serà el que s'indica segons el model annex.

De cada certificat, en caldrà estendre 4 exemplars:

Un per al titular de la instal·lació, un per al Departament de Treball, un per a l'empresa elèctrica distribuïdora de l'energia i un per a l'empresa instal·ladora autoritzada.

13- Els actuals impresos models ELEC-5, ELEC-1, Elec-2 i ELEC-3 i certificat de Direcció i Acabament d'Obra de la Instal·lació Elèctrica de baixa tensió, es podran continuar utilitzant fins el seu exhauriment, sempre que aquest tingui lloc abans del 18 de desembre del 2003.

ANNEX 1

1. DOCUMENTS A PRESENTAR SEGONS CLASSE D'INSTAL·LACIÓ

1.1 INSTAL·LACIONS AMB PROJECTE

- Imprès model ELEC-5 (solament si existeix algun aparell o instal·lació sotmès a una reglamentació específica).
- Impresos de característiques (model ELEC-1)
- Projecte visat pel Col·legi Professional que correspongui.
- Certificat de direcció i acabament d'obra visat pel corresponent Col·legi Professional.
- Certificat d'Inspecció inicial de la instal·lació, amb la qualificació favorable, emès per una Entitat d'Inspecció i Control concessionària, quan procedeixi.
- Certificat d'instal·lació emès per empresa instal·ladora autoritzada.
- Fotocopia del DNI o DIP del titular.
- Fotocopia justificativa del registre de la instal·lació existent, quan es tracti d'ampliació i/o modificació.
- Contracte de manteniment quan s'escaigui.

1.2 INSTAL·LACIONS AMB MEMÒRIA TÈCNICA DE DISSENY

- Imprès model ELEC-5 (solament si existeix algun aparell o instal·lació sotmès a una reglamentació específica).
- Impresos de característiques (model ELEC-1).
- Memòria Tècnica i càlculs justificatius.
- Esquema unifilar.
- Croquis de l'emplaçament i del traçat de la instal·lació.
- Certificat d'instal·lació emès per empresa instal·ladora autoritzada.
- Fotocopia del DNI o DIF del titular.
- Fotocopia justificativa del registre de la instal·lació existent, quan es tracti d'ampliació, i/o modificació.

CERTIFICAT D'INSTAL·LACIÓ ELÈCTRICA DE BAIXA TENSIÓ

Nom de l'empresa instal·ladora de baixa tensió: _____ Excedent mínim: _____

| | |
|-----------|-------|
| Número | EIBTB |
| Inspecció | EITTE |

Nom i cognoms de l'instal·lador autoritzat: _____ N.I.F.: _____

D.N.I.: _____

DADRES DE L'INSTAL·LACIÓ Nova Ampliació Modificació i reforma

SITUACIÓ

Carrer o carrer: _____ Número: _____

Localitat: _____ Terme municipal: _____ C.P.: _____

Uc a què es dedica: _____ Superfície: _____ m²

TITULAR: _____ N.I.F.: _____

Domicili: _____ Localitat: _____

Telèfon: _____ C.P.: _____

DOCUMENTACIÓ TÈCNICA

Projecte (Grup: a b c d e f g h i j k l m n o p)

Memòria tècnica de disseny

Autor: _____

Objecte: _____

CARACTERÍSTIQUES TÈCNiques DE LA INSTAL·LACIÓ

Potència màxima admesa: _____ kW Interruptor general automàtic de tall omnipolar: _____ A

Dal·lecs mètrics: _____ kW Intermultiplex diferencials:

| Nombre | In | Sensibilitat |
|--------|----|--------------|
| | A | mA |
| | A | mA |
| | A | mA |

Tensió: _____ V

Secció conduecció individual: _____ mm²

Resistència de terra de protecció: _____ Ω

Resistència d'alimentació: _____ Ω

OBSERVACIONS: _____

CERTIFICAT d'inspecció inicial amb resultat FAVORABLE (quan procedeixi)

Entitat d'Inspecció i Control que l'ha emès: _____ Data de la inspecció: _____

En l'ha _____ amb carnet individual identificatiu d'instal·lador autoritzat número _____ que pertany a l'empresa instal·ladora amb número d'inspecció _____ d'acord amb les verificacions realitzades seguint la metodologia de la norma UNE 20 460-5-61, CERTIFICA que la instal·lació descrita ha sigut realitzada d'acord amb les exigències del Reglament Elèctric de baixa tensió (llis seves ITC-BT aprovat per RD 842/2002 de 2 d'agost, así com amb la documentació tècnica obres esmentada.

Data: _____

Signatura i segell de l'entitat d'inspecció i de l'empresa instal·ladora:

ANEX: Informació a l'usuari per al control de l'armament i de la instal·lació.

NOTA: Aquest certificat té una validesa de 5 mesos, i s'extingirà d'importació de l'instal·lació.

2841

| | |
|---------------------------------------------|-------------|
| EIC contractada per l'empresa instal·ladora | ICICT, S.A. |
| | EGA, S.A. |

FERCA

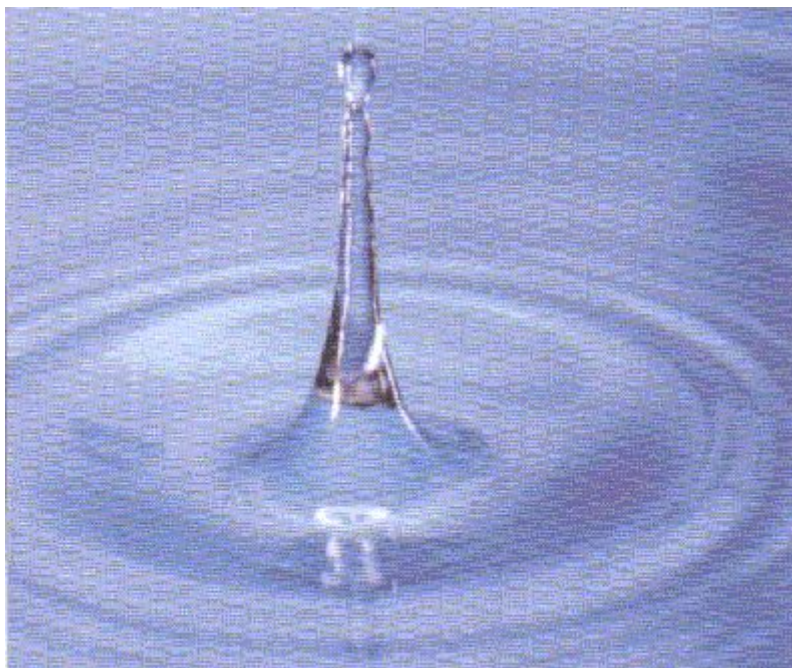
TERRITORI DE BARCELONA, C/ Avda. M.R. 23, 2a planta, 08003, per a Tel. 93 43 09 09 i 900 18 00 00
 TERRITORI DE GIRONA, C/ Calers de l'ebre, 6, 17001, tel. 972 21 88 00 i 900 18 00 00
 TERRITORI DE LLIBRE, C/ Calers de l'ebre, 6, 17001, tel. 972 21 88 00 i 900 18 00 00
 TERRITORI DE BARCELONA TERRITÓRI DE BARCELONA, C/ Avda. M.R. 23, 2a planta, 08003, per a Tel. 93 43 09 09 i 900 18 00 00

ENERGIES RENOVABLES: NOVES ÀREES DE DEDICACIÓ PER A LES EMPRESES INSTAL·LADORES.

Les empreses instal·ladores tenen un nou camp d'activitat en les energies renovables. El que cal és una dedicació professional que ha de venir acompanyada d'una formació escaient.

Les energies renovables són aquelles que es produeixen de forma continuada i que no es poden esgotar a escala humana. A grans trets, cal entendre que parlem de la minihidràulica, la biomassa, els residus sòlids urbans, la eòlica, la solar tèrmica, la energia solar fotovoltaica i la geotèrmia.

Atesa la seva aportació energètica, pel medi ambient i pels impactes que poden produir en el sistema econòmic, aquestes energies estan rebent un impuls important. Des del punt de vista energètic ajuden a augmentar la diversificació, la seguretat en l'aprovisionament, la reducció de bona part de la dependència de les importacions i la reducció dels costos.



Aquesta és una de les energies del futur immediat.

Si ens referim al medi ambient aquestes energies redueixen les emissions contaminants i protegeixen el medi ambient. Des del punt de vista socioeconòmic poden afavorir la cohesió econòmica i social.

En línies generals, el mercat mundial de les energies renovables és un dels que gaudeix de més expansió i creixement.

LES ADMINISTRACIONS AJUEN A LES EMPRESES QUE S'INICIEN EN AQUEST CAMP

Concretament a Europa, en els darrers anys ha tingut un gran dinamisme, fins el punt de ser el major creixement del món.

En el cas particular de l'Estat espanyol, donades les singulars condicions geogràfiques i climàtiques, ofereix un gran potencial. Tot i que ha costat començar, darrerament ha evolucionat en part gràcies al Pla de Foment de les Energies Renovables.

Malgrat tot, resulta que a l'anomenat *país del sol*, en xifres absolutes l'Estat té menys instal·lacions solars que no pas Alemanya, Àustria i altres països del centre d'Europa.

Les energies renovables són molt atractives per la diversificació de les fonts primàries per garantir la total seguretat en el subministrament.

No cal dir que beneficia al medi ambient i estan tenint un impacte positiu en el teixit industrial.

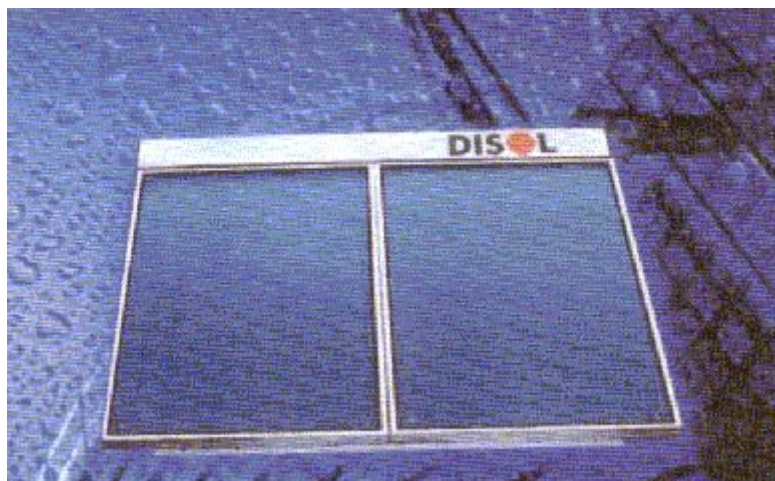
Volent arribar al 12% de la demanda.

El Pla de Foment s'elabora a través de l'Institut per la Diversificació i Estalvi d'Energia que pertany a la Secretaria d'Estat d'Indústria del govern espanyol.

L'objectiu del Pla és arribar a l'any 2010 amb una aportació d'energies renovables que cobreixi, al menys, el 12% de la demanda energètica espanyola.

Per aconseguir-ho hi ha programats un seguit d'incentius econòmics, fiscals i normatius dels quals es poden beneficiar les empreses instal·ladores.

Tot això al marge dels diversos programes d'ajuts que tenen establerts l'Unió Europea i la Generalitat de Catalunya que, també en aquest camp, el capdavantera.



Evitar l'impacte ambiental és un dels objectius de les energies renovables.

Els ajuts poden arribar a les persones físiques o jurídiques, de caire públic o privat, sempre que inverteixin en energies renovables o en la millora de l'eficiència energètica.

L'esforç institucional per fomentar la instal·lació de tota mena d'energies renovables és considerable. Tant l'Esta com la Generalitat i fins i tot alguns ajuntaments disposen de programes de subvencions.

ELS AJUTS ARRIBEN DE LA CE, L'ESTAT, LA GENERALITAT I ALGUNS AJUNTAMENTS

És per això que ens trobem en un escenari atractiu per a les empreses instal·ladores, no només per la seva dedicació professional, sinó també per les condicions favorables que presenta. Cal tenir en compte que existeixen dos factors que fan atractiu aquest projecte: la consciència general de la societat d'avui que cada vegada està més interessada en el medi ambient, i la possibilitat que tenen les empreses de diversificar les seves activitats i que, per això, són capaces d'oferir al client serveis cada vegada més amplis i integrats, relacionats amb el gas, la electricitat, la llauneria, l'aire condicionat, la calefacció, la projecció contra incendis i, també, les energies renovables.



El futur no es pot deixar escapar.

Cal recordar que s'han fet, es fan i es continuaran convocant cursos d'energia solar tèrmica i fotovoltaica, dins l'acord a que es va arribar amb ICAEN.

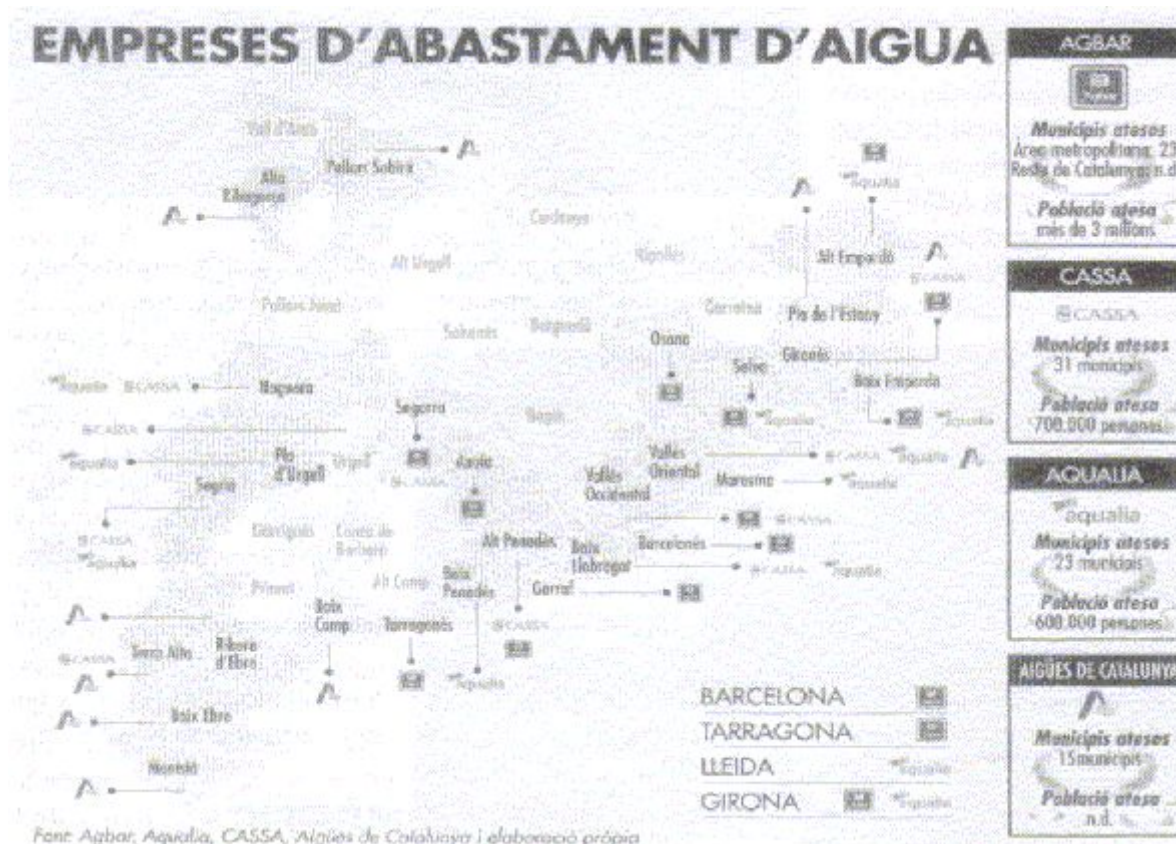


La consciència pel medi ambient cada vegada és més important.

AIGUA

QUATRE GRANS EMPRESES PUGNEN PEL PROVEÏMENT D'AIGÜES A CATALUNYA.

L'increment de les exigències de qualitat en el subministrament d'aigües, juntament amb la progressiva adopció de sistemes de gestió directe del servei, ha empès les empreses del sector a un procés de concentració del qual han sorgit quatre grans grups.



Prop del 91% del catalans ja rep aigua de gestores privades.

La major part d'ells són clients d'algunes de les quatre grans del mercat. El líder, el grup Aigües de Barcelona (Agbar), seguit de molta distància per Aqualia, divisió de Fomento de construcciones y Contratas (FCC), Companyia d'Aigües de Sabadell (CASSA) i Aigües de Catalunya.

LA CONCENTRACIÓ VA COMENÇAR TÍMIDAMENT A LA DÈCADA DELS 60

La concentració va començar molt tímidament els anys seixanta, però des dels vuitanta s'ha accelerat a un ritme bastant lligat al de les convocatòries d'eleccions municipals. Els tradicionals sectors catalans de gestors privats (entre empreses, comunitats d'usuaris, mines privades, ...) ha vist com els estàndars de qualitat exigits per les normatives catalana, estatal i comunitària europea augmentaven, fet que ha dut a una tecnificació i a una professionalització més grans.

Pel mateix motiu, amb la qualitat de vida també han augmentat les inversions necessàries per garantir el servei. Si un ajuntament no pot assumir l'esforç que significa treure a concurs la gestió (lligant la concessió a compromisos de despesa) s'ha convertit en un joc financer per ampliar, d'alguna manera, els pressupostos municipals fora de pressupost.

El fet és que (si bé, i a diferència d'altres punts de l'Estat, la gestió d'aigua dels municipis catalans ha tingut tradicionalment un fort component d'iniciativa privada) aquesta tendència s'ha accentuat en els darrers anys.

Estudis de l'ASAC referents a l'àrea metropolitana de Barcelona així ho posen de manifest. Els municipis que s'encarreguen directament de les gestió van passar de 32 (amb més de 530.000 habitants) el 1977 a 16 municipis (amb 460.000 habitants) l'any 2000. En canvi, augmenten les empreses de funcionament mixta, les concessions i altres modalitats de gestió indirecta.

Les companyies han anat creixent en presentar-se als molts concursos que convoquen els ajuntaments. D'aquesta manera, les empreses ha sortit del seus feus tradicionals per assaltar nous mercats. El primer i més decidit ha estat el grup Agbar, gegant del mercat estatal (proveeix 836 municipis i 11'4 milions de persones) i amb presència internacional (100 municipis amb 19'9 milions d'habitants). A Catalunya, sota de denominació d'Aigües de Barcelona, serveix 23 municipis de l'àrea metropolitana de la capital catalana. L'exercici passat va facturar 214'89 milions d'euros, amb un creixement del 4'87% respecte al 2001. El conjunt del grup havia incrementat un 17'5% els beneficis al tancament del primer trimestre d'enguany va arribar a 16'5 milions d'euros.

En la seva expansió per Catalunya, accentuada els últims quatre anys, està fent un paper destacat la Sociedad Regional de Abastecimiento de Aguas (Sorea), la facturació de la qual supera els cent milions d'euros. Tant mitjançant Sorea com d'una manera directa, el grup Agbar té presència al Garraf, la Segarra, el Vallès Oriental, Baix Empordà, Alt Penedès, Anoia, Alt Empordà, La Selva i Osona, entre d'altres.

Participa també en el proveïment d'Aigües a la ciutat de Tarragona, amb el 40% de l'empresa municipal Ematsa. De la mateixa manera, és present a Aigües de Girona, Salt i Sarrià i a l'empresa Girona, SA.

En la segona corona metropolitana de Barcelona, destaca la compra del 31% de la Mina Pública d'Aigües de Terrassa, de la qual ha esdevingut accionista de referència. De la sabadellenca CASSA n'ha adquirit el 8%.

Si ens referim a CASSA estem parlant d'un cas particular. Es considera la segona operadora del sector a Catalunya. Nascuda el 1949 com empresa mixta (suma les dues firmes privades i els serveis municipals) continua tenint actualment una gran participació, de l'administració (l'Ajuntament té prop d'un quart part de les accions i l'alcalde és el vicepresident). A més del suport de la Cambra, la Caixa, els banc i el Gremi de Fabricants local. A diferència d'altres empreses mixtes, des de fa uns quants anys ja ha dépassat les seves fronteres naturals i actualment gestiona el proveïment d'aigües en 31 municipis i dona servei a unes 700.000 persones.

Un tercer grup en alça és Aqualia, la divisió d'aigües de FCC, que factura a tot l'Estat més de cent milions.



Sembla que el subministrament d'aigua lluny del monopolis.

A Catalunya, comparteix presència amb Agbar a Girona, SA i a Conducció del Ter (Conter), i també (sota el nom de FCC) a la unió temporal d'empreses (UTE), adjudicatària de canal Segarra Garrigues. La seva joia en el mercat català és la ciutat de Lleida.

Aigües de Catalunya, de Comsa i Aigües de València, factura uns 6'5 milions d'euros i treballa a Tarragona i a Lleida.

AIGUA

LA LEGIONEL·LA I ELS SEUS PROBLEMES

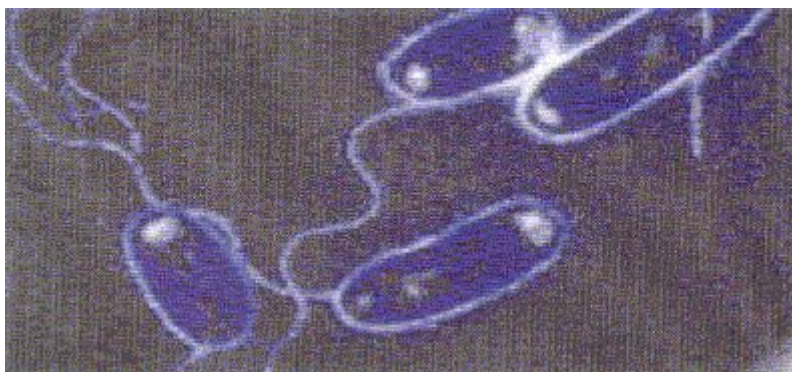
Tot i que aquest estiu no s'han repetit els problemes que la legionel·la va provocar en diverses poblacions de Catalunya, i d'una manera especial a Mataró i a l'Hospitalet, cal tenir present aquest problema potencial que pot aparèixer en qualsevol moment. És fàcil baixar la guàrdia quan arriba el temps en que aquest bacteri no es desenvolupa però, com sempre, la prevenció és el millor sistema i cal estar atents totes les setmanes i la totalitat dels dies de l'any.

La legionel·la és un bacteri del qual convé saber que existeixen 40 subspècies. El seu àmbit natural és l'aigua i es pot trobar en els residus, els llacs, en les aigües termals o en les aigües estancades.

El multiplica a temperatures entre 25 i 45 graus. Es reproduïx quan existeix presència de matèria orgànica, per l'ús de materials inadequats o per incrustacions a la instal·lació.

Es transmet per a l'aire a través dels sistemes d'aigua manipulats per l'home, l'aigua polvoritzada en forma de petites gotes es transporta per l'aire i penetra en els pulmons produint o bé una pneumònia, coneguda amb el nom de la Malaltia del Legionari, o una grip de Febre de Pontiac.

Les condicions necessàries per a la proliferació de la legionel·la són molt específics: estancament a baix flux de l'aigua, temperatures que afavoreixen la proliferació (els ja dits 25 a 45 graus), presència de matèria orgànica i formació de boires d'aigua (nebulització). En moltes instal·lacions es multiplica aquest bacteri mortal, o bé perquè aquestes estan mal dissenyades, o perquè el seu manteniment és deficient.



La legionel·la pot arribar a provocar la mort de les persones infectades.

Prevenió a l'empresa.

Per evitar tenir problemes cal tenir en compte:

- Revisar les torres de refrigeració, condensadors i equips d'aire condicionat.
- Repassar els humificadors industrials.
- Revisar les instal·lacions d'aigua calenta, la calefacció, les dutxes, els jacuzzis, les saunes, ...
- Cal tenir al dia les fonts de rec i per aspersió.

Pel que fa a les empreses, cal revisar les torres de refrigeració. Treballar a temperatures entre 25 i 45 graus afavoreix la reproducció de la legionel·la. Per això cal evitar els riscos de contaminació prenent les mesures que tot seguit esmentem:

- Evitar zones d'estacament i baix flux d'aigua.
- Col·locar els aparells en llocs aïllats, allunyats de finestres, ventilació i llocs freqüentats.
- És convenient situar l'aparell en un lloc accessible per la seva neteja.
- Cal instal·lar sistemes d'acumulació d'aigua amb vàlvula d'eixidiu i dispositius de recirculació.
- És millor triar materials resistents a les altes temperatures i/o concentracions de clor. És bo evitar els materials de cel·lulosa.

Els equips d'humidificació refreden l'aire exterior que s'envia als locals que es volen condicionar.

Els aerosols són emesos a l'interior de l'establiment i les gotes d'aigua potencialment contaminades poden ser inhalades per les persones. Per aquest motiu cal utilitzar aigua directa de la xarxa i vigilar les condensacions a l'interior dels conductes.

Mesures preventives a la llar.

Fora de l'àmbit de les empreses, quan es tracta d'habitatges d'ús residencial cal tenir en compte una colla de recomanacions:

- Canviar les aixetes i les dutxes deteriorades. Cal renovar els difusors (carxofes).
- És convenient netejar i desincrustar la cal.
- Els escalfadors elèctrics han de tenir capacitat per augmentar la temperatura fins al menys 70 graus.
- Després de llargues absències al domicili cal deixar córrer l'aigua.

Controls tècnics i mesures preventives.

La legionel·la es multiplica en funció de la temperatura de l'aigua, de l'estancament i de la presència de brutícia (matèria orgànica) en l'interior de les instal·lacions.

Per això, és important realitzar controls tècnics periòdics en els aparells o les instal·lacions que poden causar legionel·losis. Però tant important com la inspecció tècnica és el control sanitari (neteja, desinfecció general i preventiva, xoc tèrmic i el manteniment).

EMPRESARIAL

ELS AUTÒNOMS CATALANS CREEN UNA PLATAFORMA UNITÀRIA PER DEFENSAR ELS SEUS INTERESSOS.

Un total de 9 entitats, entre patronal, associacions i sindicats van firmar, el passat mes de maig, l'acord de creació de la Taula d'Autònoms de Catalunya (TAC) amb voluntat de defensar els interessos d'aquest col·lectiu i amb la intenció de ser l'ens interlocutor dels autònoms amb l'administració i totes les forces polítiques.

El coordinador general de la federació sindical Trade-CCOO, Jordi Gutierrez, que va actuar de portaveu va voler deixar clar que la constitució d'aquesta entitat neix en un moment en que els autònoms: "**estan de moda**", amb tot va dir: "**A l'hora de negociar ningú no ens té en compte**" i per aquest motiu, "**s'està creant una certa desinformació que al final es transforma en inseguretat, i en lloc d'anar cap endavant s'incrementa el regne del nyap**".

La TAC està integrada actualment per Fipime, Pimec-Sefes, la Federació Sindical Trade-CCOO, Unió de Pagesos, el Sindicat de Taxi de Catalunya, el Sindicat dels Transportistes Autònoms de Catalunya, l'Agrupament de Botiguers i Comerciants de Catalunya, l'Associació de Treballadors Autònoms de Catalunya i l'Associació General de Transportistes de Catalunya.

La nova entitat ja ha sol·licitat entrevistes amb els ministres d'Economia i de Treball i amb els màxims responsables de la Generalitat.

Els membres de l'ens diuen que el PP legisla malament i que no els té en compte.

Els membres de la TAC volen aconseguir que el nou òrgan de representativitat dels autònoms catalans compti amb la participació dels prop de 524.000 professionals que existeixen a Catalunya en aquest règim laboral.

Aquesta xifra representa més del 18% del total d'autònoms que hi ha a l'Estat.

Gutierrez va justificar la creació d'aquest òrgan davant les actuacions que està fent el govern central. "**S'està legislant malament**", va afirmar, i es va lamentar que el Partit Popular no compti amb l'opinió dels autònoms.

La Taula d'Autònoms de Catalunya ha posat de manifest el distanciament entre UGT i CCOO. Al nou òrgan no hi ha el sindicat UGT, organització que forma part del Consell Estatal de l'Autònom (fundat el mes de febrer del 2003). El Consell, tanmateix, no compta amb la participació de CCOO.

Segons Jordi Gutierrez: "**el Consell Estatal no ens representa**". Per Gutierrez: "**CCOO té una política d'afiliació autònoms diferent a la de CCOO**".

SERVEIS PER ALS SOCIS D'AICO

OBERTURA DELS NOUS DESPATXOS

Horaris d'atenció al públic dels diferents serveis d'assessorament i consultoria

Assessories comptables, fiscals, laborals i jurídiques

MATARÓ ASSOCIATS

Dijous matí de les 11 a 2/4 de 2

RIBÉ SALAT

Dijous tarda de les 3 a les 7

Enginyeries

SANTI ALTIMIRAS

Dilluns tarda de 6 a 8 - Dijous matí, de 2/4 de 12 a 2/4 de 2

COLOMER - RIFÀ

Dimarts tarda de 4 a 6 - Dimecres tarda de 4 a 6

Assegurances

MERCÈ PAILLISSÉ

Dimarts tarda de 3 a 7

Entitats d'inspecció i control

ICICT

Dimarts tarda de 4 a 6 - Dijous tarda, de 4 a 6

ECA

Dimecres tarda, de 4 a 6

Prevenició de riscos laborals

CATALANA DE PREVENCIÓ

Dimarts matí d'11 a 1 - Dijous tarda de 4 a 7

AICO VA TENIR UNA PRESENCIA MOLT DESTACADA A LA FIRA ARQUIMAT DE VIC

Per una associació com AICO és important participar en una mostra com Arquimat. Aquest punt el va tenir molt clar la directiva de la nostra associació i, un any més, hi va tenir un estand al pavelló firal del Sucre de Vic, que va reunir una mostra que es va convertir en molt atractiva per als professionals del sector.

L'estand d'AICO va oferir la bona imatge que podeu veure a la fotografia que acompanya aquest escrit. Però la presència de l'Associació no es va limitar a ser-hi. El nostre president, Xevi Capdevila, va omplir la sala de conferències de les instal·lacions del Sucre, en fer una xerrada sota el títol "Estalvi d'aigua i energia a la llar". El contingut d'aquesta conferència tenim previst de publicar-lo en els propers números d'aquesta revista perquè recull dades molt interessants i que els professionals del ram hauran de tenir molt present per aconsellar els seus clients i en les instal·lacions del futur. La intervenció de Xevi Capdevila va anar acompanyada de dades que completaven i feien més entenedores les explicacions del president dels instal·ladors de la comarca d'Osona.



Consolidació

Quan un ajuntament o qualsevol institució organitza una fira, una mostra o una trobada amb ganes de mantenir-la, no té garantida la seva continuïtat fins passats uns quants anys. La darrera edició de la fira Arquimat ha servit, entre altres moltes coses, més demostrar la seva consolidació. Arquimat ja forma part del calendari oficial d'Impevic, l'organisme municipal dedicat a la promoció i organització d'aquests esdeveniments.

LA DARRERA D'AICO

Pla d'innovació 2001-2004

CATALUNYA ESDEVÉ UNA POTÈNCIA EMERGENT EN NEGOCIS TECNOLÒGICS

Un dels cinc àmbits d'actuació estratègica del Pla d'Innovació de Catalunya 2001-2004 del Departament de Treball, Indústria, Comerç i Turisme de la Generalitat de Catalunya, a través del Centre d'Innovació i Desenvolupament

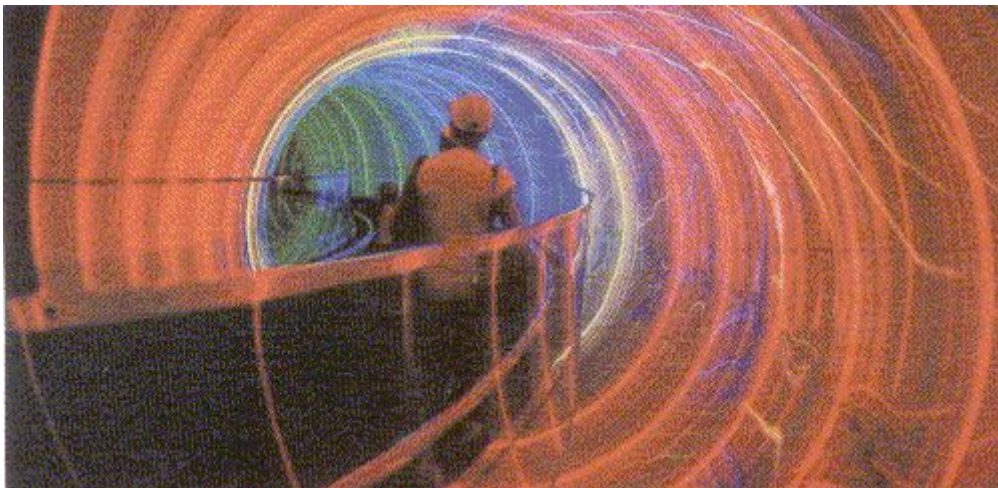
Empresarial (CIDEM), és el Programa de foment de la creació d'empreses de base tecnològica, que reuneix un conjunt de serveis per potenciar les idees de negoci innovadores.

Ningú no posa en dubte que l'esperit emprenedor és un valor força arrelat a Catalunya. Per fer-ho fructificar ´més fàcilment, la Generalitat impulsa a través del CIDEM, el Programa de foment de creació d'empreses tecnològiques en el marc del Pla d'Innovació de Catalunya 2001-2004.

L'aposta concreta per les iniciatives de base tecnològica respon al fet de caracteritzar-se, en conjunt, per la centralització d'un grau elevat i per actuar separadament, com a motors de potencia superior en altres companyies mancades de mecanismes adients de protecció de la propietat industrial.

Per aquest motiu s'ha creat una xarxa que integren diverses universitats de Catalunya, que vol convertir el nostre país en capdavanter del sud d'Europa en emprenedoria de base tecnològica, i els seus primers resultats en donen fe.

No cal dir que el camí és obert en tots els camps i que només cal tenir iniciativa.



Esperit emprenedor

L'aparició de noves empreses de base tecnològica és fruit, en general, de la coincidència de tres factors: una extraordinària massa crítica en recerca científica incentivada comercialment; unes comunicacions d'interès que aprofiten les TIC per consolidar xarxes per les quals circula informació d'alt contingut; i uns agents de capital de risc molt dinàmics i especialitzats. Això sí, solament s'interrelacionen i fructifiquen si s'hi afegeix un detonant, un valor cultural que encén el procés d'innovació: l'esperit emprenedor.