

EDITORIAL**PUNTUAR L'EDITORIAL**

De jovenet, acumular punts o cupons era sinònim de regal, de gratificació i aquest sistema, amb el pas del temps, ha anat agafant força, qui ho hauria de dir!. Vaig començar el col·legi, per cada pregunta un punt, màxim 10 i per anar bé mínim 5 si no volia tenir problemes a casa, que sovint els tenia. Quan anava a comprar a la botiga del barri, també em donaven cupons per enganxar a una llibreta Spar i així obtenir un regal, que prou falta feia. La qüestió era motiva-te a guanyar punts i comprar, eren temps difícils. A la festa major ja hi tornàvem, anar al "tiro" i la gràcia era que la boleta que feia caure una perdigonada, anés al passadís de màxima puntuació, perquè si no acumulàvem punts, el regal era esquifit, i això també passava a la "tómbola" i en tota mena de jocs. Per accedir a la universitat igual, com més punts més opcions. Vivim la cultura dels punts, és la forma de premiar, castigar i motivar el nostre dia a dia. Ara començarem amb el carnet de conduir, eina imprescindible. Els punts han passat a ser l'eix, tot gira al voltant dels punts. Quants punts em queden per retirar-me el carnet? Quants punts més que l'Euribor puc aguantar abans no m'embarguin? Quants punts em queden perquè acabi amb un nou síndrome "puntaire" i acabi engegant-ho tot a la merda? I per rematar-ho el nou decret d'eficiència energètica dels habitatges, que també anirà per punts, i per variar, com més millor. Pel matí cap, a la feina ja hem preguntat: quants punts tinc avui perquè tot em surti bé? Si bado o xerro pel mòbil quants punts em costarà? Depèn de la bona sort i no trobar el radar. Per ajustar el pressupost, amb quants punts de descompte l'haig d'ajustar. No ho sé!!!.

*Xavier Capdevila
President d'AICO*

VACANCES

HORARI D'ESTIU

del 3 al 28 de juliol
i
del 28 d'agost a l'1 de setembre

de 8.00 a 15.00 h.

VACANCES

del 31 de juliol al 27 d'agost
del 27 al 29 de desembre

MEDIAMBIENT**UN DECRET REGULA L'ADOPCIÓ DE CRITERIS AMBIENTALS EN ELS EDIFICIS**

El Decret 21/2006 de 14 de febrer, regula l'adopció de criteris ambientals i d'ecoeficiència en els edificis. Tot seguit en publiquem un extracte.

L'objectiu és incorporar paràmetres ambientals i d'ecoeficiència en els edificis:

- De nova contractació.
- Procedents de reconversió d'antiga edificació.
- Els resultants d'obres de gran rehabilitació i que aquests edificis vagin destinats als usos d'habitatge, residencial col·lectiu (hotels...), administratiu, docent, sanitari i esportiu.

Els paràmetres d'ecoeficiència que han de contemplar fan referència a:

- 1- aigua
- 2- energia
- 3- materials i sistemes conductors
- 4- residus

1- AIGUA

- Sanejament amb xarxa separativa d'aigües pluvials i residuals.
- Cabal màxim aixetes de 12 litres minut.
- Cisternes WC de doble descàrrega o interrompible.
- En edificis d'ús docent, sanitari o esportiu, les aixetes seran temporitzades o amb detector de presència.

2- ENERGIA

- Parts massisses dels tancaments verticals amb un coeficient mitjà de transmissió tèrmica $k=0,70 \text{ W/m}^2 \text{ K}$ i les obertures i coeficient mitjà més petit o igual a $3,30 \text{ W/m}^2 \text{ K}$.
- Les obertures de les façanes o teulades orientades al sud han de disposar d'un element o tractament protector de manera que el factor solar S de la part envidrada sigui igual o inferior al 35%.
- Els edificis que tinguin una demanda d'aigua calenta sanitària superior a 50 litres/dia a una temperatura de 60°, hauran de disposar d'un sistema que utilitzi l'energia solar per el seu funcionament. Hi ha excepcions.

3- MATERIAL I SISTEMES CONSTRUCTIUS

- Hi haurà un sistema de puntuació dels edificis que n'hauran de tenir un mínim de 10. Aquests punts els donarà per exemple: façanes i cobertes ventilades, aprofitament d'aigües pluvials i grises, reduir els coeficients de transmissió, utilització d'energies renovables per la climatització, utilització de materials reciclats per la construcció...

4- RESIDUS

- Preveure espais accessibles a la separació de les diferents fraccions dels residus (matèria orgànica, envasos, vidre, paper...)
- Fer un pla de gestió dels residus de la construcció, preveient els residus que es generaran durant la construcció i els gestors d'aquest residus.

El Decret entra en vigor el dia 14 d'agost de 2006.

MEDIAMBIENT

SOBRE EL FINANÇAMENT DEL RECICLATGE D'APARELLS ELÈCTRICS I ELECTRODOMÈSTICS

L'adequada gestió dels residus i tractament dels aparells elèctrics i electrodomèstics exigeix el compromís de tots els agents econòmics que intervenen en la 'cadena de valor' de cada producte o aparell. Així doncs, els productors, distribuïdors, instal·ladors i els usuaris finals han de contribuir a aconseguir els objectius medioambientals, marcats per la Unió Europea, complint les obligacions que es deriven del Reial Decret 208/2005.

El BOE del 26 de febrer va publicar aquest Reial Decret referent als aparells elèctrics i electrònics i la gestió dels seus residus. Per tant, la normativa regula la gestió i el reciclatge d'aquests aparells, un cop ja no funcionen i s'han de llençar.



Cal reciclar-ho tot.

La norma, que ja està en vigor, preveu que a 31 de desembre de 2006 es reciclin 4 kg per habitant i any d'aquest residus d'origen domèstic, a més dels que tenen origen professional o d'empreses. Els productors han de finançar el seu reciclatge, i ho poden fer sols o agrupats en Sistemes Integrals de Gestió. La recollida selectiva es pot fer a través dels distribuïdors comercials, que hauran d'acceptar aquests residus en l'acte de compra d'un nou equip, a través dels serveis de recollida selectiva municipal, que hauran de ser finançats pels sistemes integrals de gestió. El decret reproduïx conceptes manllevats de la legislació d'envasos: autorització, conveni marc i cost addicional.

També convé recordar que la normativa específica estableix que es poden aplicar sancions a tots aquells professionals que no la compleixin. Les infraccions lleus poden ser sancionades amb multes entre els 600 a 6.000 euros. Les infraccions greus seran sancionades entre 600 i 30.000 euros i les molts greu entre 6.000 i 30.000 euros. La multa no eximeix del compliment d'algun altre tipus de sanció, com la inhabilitació professional temporal i/o clausura definitiva de les instal·lacions o, si és el cas, la prohibició de l'ús d'aparells implicats en el dany. L'entrada en vigor d'aquest decret afecta directament els professionals del nostre sector. El text complet del decret es pot consultar a la pàgina web del Butlletí Oficial de l'Estat (www.boe.es).

LABORAL

DESIGUAL PROTECCIÓ I PREVENCIÓ PER AL TREBALLADOR AUTÒNOM.

La presència de treballadors autònoms en sectors d'activitat considerats d'alt risc és cada vegada més evident, i en aquest sentit el sector de la construcció no n'és cap excepció. Per aquest motiu és convenient examinar sota quines circumstàncies es mou aquest col·lectiu i, en particular, quan aquets treballadors s'exposen als mateixos riscos que els treballadors per compte d'altres.

En un primer moment, la gent que treballa pel seu compte té un important desavantatge respecte als treballadors assalariats, a causa dels seus nivells de protecció i prevenció desiguals a nivell legislatiu, ja que, en general, es troben fora de l'empara normativa de la llei de prevenció de riscos laborals.

Arribats a aquest punt, als treballadors autònoms se li presenten alguns inconvenients.

D'una banda, el reduït suport preventiu amb què compta i, de l'altra, el desconeixement en l'aplicació d'aquesta matèria. Per poder resoldre aquest problema cal fer un seguit d'accions, basades a inculcar a aquests treballadors autònoms una cultura preventiva que pugui afectar els seus comportaments i, d'aquesta manera, aconseguir les seves condicions laborals i arribar a un grau de protecció similar al grau obtingut pels treballadors assalariats.

Avui, és el mateix treballador qui ha de portar la iniciativa per obtenir aquests objectius, ja sigui per *mutu propi* o per les exigències contractuals que el mercat laboral exigeix a l'hora de subcontractar aquests treballadors.

Caldria fomentar la seguretat d'aquests treballadors a través de campanyes d'informació i conscienciació, regulacions legislatives, ajudes i incentius i sobretot incentivar la formació.



El nivell de protecció no és el mateix per als autònoms.

EMPRESARIAL

LES EMPRESSES HAN D'APROFITAR L'EXPERIÈNCIA DE LA GENT MÉS GRAN?

Quan arriba a una certa edat un treballador que perd la feina pot tenir problemes per trobar-ne una altra precisament a causa de la seva edat. S'admet que tots els treballadors d'una certa edat no encaixen en l'organització i que estan fora del mercat de treball, ja sigui perquè la seva formació comparada amb la dels joves és deficient o perquè les seves potències intel·lectuals i també físiques ja no són les que eren.

Però, per una altra banda, es manté que això no és així en tots els casos i que, conseqüentment, no es poden desaproveitar ni el seu talent, ni les seves experiències, sinó que han de ser utilitzades en benefici de la formació dels joves. També com a exemple a seguir en el desenvolupament de les carreres professionals i, per que no, com a fonament d'una manera de liderar projectes empresarials, especialment en un país com el nostre en què el teixit comercial, industrial i de serveis el componen majoritàriament petites i mitjanes empreses, moltes d'elles familiars.



Fins a quina edat una persona pot ajudar a una empresa.

Mentre que es desenvolupen mesures per prolongar la permanència del treballador a l'empresa (bonificacions i exempcions en les quotes de la seguretat social a partir dels 60 anys i millores de les pensions a partir dels 65 anys), cal recordar que es facilita la jubilació a partir dels 61 anys.

TELECOMUNICACIONS

ELS INSTAL·LADORS RECLAMEN UN CANVI GRADUAL A LA TDT

L'arribada de la televisió digital terrestre (TDT) implica no només la instal·lació de descodificadors, sinó també la modificació de les antenes col·lectives per adaptar-les al nou senyal. En aquest sentit, la Federació d'Instal·ladors de Telecomunicacions (Fenitel)

recomana l'inici d'un canvi gradual i més escalonat en el temps perquè el sector pugui absorbir la demanda i els preus es mantinguin estables.

Les modificacions afectaran sobretot els sistemes de recepció dels blocs d'edificis. S'hauran de modificar totes les capçaleres de l'antena i incorporar una mitjana de set o vuit mòduls preparats per captar nous canals.

A més, els edificis de certa antiguitat es veuran obligats a canviar el seu sistema de cablejat per lograr les característiques físiques adequades que permetin la distribució del senyal per les diferents cases.

El cost del canvi serà d'uns 100 euros per cada presa d'antena i, en el pitjor dels casos, serà de 260 euros per casa, als quals se sumaria la xifra d'entre 75 i 180 euros del descodificador.



Les antenes de Puigsagordi.

En el cas de les antenes individuals, la necessitat o no de modificacions dependrà de les característiques de cada aparell i de la seva orientació.

Malgrat tot, els instal·ladors insisteixen que les comunitats de veïns consultin amb previsió una empresa instal·ladora que sigui homologada i no es confiïn per la llunyania de l'anomenada apagada analògica, que tindrà lloc l'any 2010 encara que a Catalunya s'avançarà al 2008, tot i que, segons sembla està previst que sigui de manera parcial.

ELECTRICITAT

LA TARIFA NOCTURNA PERMET RACIONALITZAR EL CONSUM D'ENERGIA

La tarifa nocturna és una manera de racionalitzar el consum d'energia elèctrica, un fet d'especial importància a l'Estat Espanyol atès que la seva producció procedeix de fonts no renovables i de centrals nuclears. Mentre aquesta situació no canviï i les energies netes (solar, eòlica o la biomassa) no adquireixin més protagonisme dins els recursos energètics nacionals i estatals, el sistema de tarifa nocturna seguirà sent ecològic i molt recomanable en l'aspecte econòmic.

L'electricitat que prové de les centrals tèrmiques o de les plantes hidroelèctriques es pot ajustar a les diferents demandes que hi ha al llarg del dia. No obstant, això no és possible en el cas de les centrals nuclears, ja que han de mantenir una producció uniforme durant tota la jornada. L'electricitat que no es fa servir a la nit (l'horari de menor consum) és perd, per això les empreses elèctriques van idear el sistema de la tarifa nocturna que vol aprofitar una energia que d'altra banda no es recupera.



Es tracta d'aprofitar tota l'energia.

El funcionament de la tarifa nocturna consisteix a dividir el dia en dos períodes: el nocturn, comprès entre les 23.00 i les 7.00 hores, a l'hivern, i de les 00.00 a les 8.00, a l'estiu; i el diürn, que correspon a la resta del dia (16 hores). Al consum d'energia registrat en l'horari nocturn se li aplica un descompte de 54% sobre la tarifa normal, i el consum diürn augmenta poc més d'un 3%.

Triar un tipus d'energia i una altra determina el nivell de contaminació de cada vivenda i la manera com es consumeix influeix en el medi ambient i en l'estalvi que en fan els usuaris. La distribució de la despesa energètica a les cases és: 30% en calefacció; 30% en aigua calenta; 10% a la cuina; 20% en il·luminació i 20% en altres.

La tarifa nocturna interessa a aquelles persones que puguin desplaçar part del seu consum elèctric durant la nit, ja sigui amb termos per a l'aigua calenta, amb aparells acumuladors de calor o amb programadors que encenguin els electrodomèstics durant la nit. L'estalvi en electricitat permet recuperar de seguida la inversió. A més a més, el consum elèctric racionalitzat redueix la contaminació.

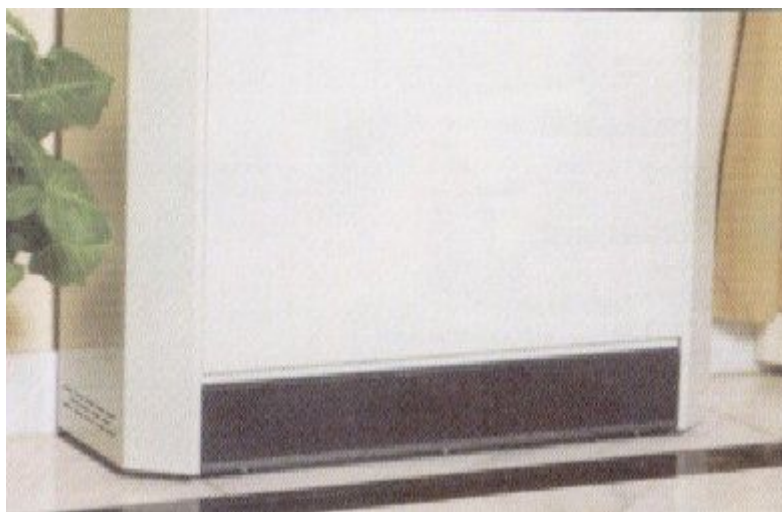
ELECTRICITAT

ELS ACUMULADORS ELÈCTRICS PODEN REBAIXAR UN 55% EL CONSUM

Gràcies als acumuladors elèctrics és possible reduir fins un 55% el consum d'electricitat, segons assegura l'Associació de Fabricants i Importadors de Calefacció per Acumuladors Elèctrics (FICAE) que és una entitat sense ànim de lucre constituïda per les principals companyies del sector.

Afirmen que els acumuladors elèctrics són una resposta de la indústria de la calefacció domèstica a la necessitat de desplaçar el consum a les hores que la tarifa elèctrica és més baixa.

La FICAE pensa que cal mentalitzar l'usuari dels avantatges que ofereixen aquests aparells. Considera que cal facilitar prou informació per tal de tenir en compte els acumuladors com alternativa a altres sistemes tradicionals. Un altre argument, és que els acumuladors elèctrics ocupen poc espai i es poden instal·lar fàcilment. En referència l'usuari, la FICAE pensa que qualsevol família ha de tenir present que l'elecció del sistema de calefacció i de producció d'aigua calenta que vol fer servir és molt important perquè pot incidir en l'economia familiar, atès que el preu de les energies augmenta de manera imparable.



Els acumuladors elèctrics estalvien en funcionar a les nits.

A més, un altre argument de la FICAE és que, en decidir-se per un sistema o altre de calefacció i aigua calenta també cal tenir en compte el manteniment dels aparells i la seva durada.

El sistema de calefacció per acumuladors elèctrics és econòmic, de fàcil instal·lació, segur, net i que respecte el medi ambient. Aquests aparells acumulen la calor a les nits i l'utilitzen el dia següent per escalfar les llars.

ELECTRICITAT

AQUEST BUTLLETÍ SUBSTITUEIX LES FULLES BLAVES.

BUTLLETÍ DE RECOONEIXEMENT D'INSTAL·LACIONS ELÈCTRIQUES DE BAIXA TENSIÓ
(a efectes de rehabilitació de locals: pisos, oficines privades, locals comercials privats... que d'acord amb la reglamentació vigent ha requerit la presentació d'una Memòria Tècnica de Disseny per a la seva legalització inicial)

Nom de l'empresa instal·ladora de baixa tensió:

Número d'inscripció	ESBT
Inscripció	ESBE

Telèfon:

NIF:

DNI:

Nom i cognoms de l'instal·lador autoritzat:

MOTIU DE L'EMISSIÓ D'AQUEST BUTLLETÍ

Ampliar + 50% potència inicial Sol·licitar contracte de subministrament d'una instal·lació que està de baixa de servei com a mínim 7 any Acomplir de la instal·lació a efectes de canvi de nom d'un contracte amb antiguitat superior a 20 anys sense modificar l'activitat (art. 63.5 RD 1009/2005).

Activitat del local: Anterior: Superfície:
Actual:

SITUACIÓ

Carrer o carrer: núm.: porta: pk:
Localitat: CP:

TITULAR

Dominic: Localitat:
Telèfon: CP:

TREBALL REALITZAT PER L'EMPRESA INSTAL·LADORA (resumpte)

.....

CARACTERÍSTIQUES TÈCNiques DE LA INSTAL·LACIÓ

Instal·lador autoritzat		
Nombre	in	Sensibilitat
	A	mA
	A	mA

Secció derivació individual: mm²

Resistència de terra de protecció: Ω

Si Existeix Ω

No Existeix

Resistència d'aliment: Ω

Potència màxima admissible: kW Anterior: V

Potència contractada (anterior): kW / actual: V

Insulació a contracte: kW (2) Intensitat ICA: A

ICPM: A

ENSA amb carnet individual identificat d'instal·lador autoritzat i DNI que pertany a l'empresa instal·ladora amb número d'inscripció d'acord amb les verificacions realitzades.

CERTIFICA: Que les característiques de la instal·lació són les indicades més anterior.
Que la instal·lació consentida no presenta defectes entre el compliment dels punts 1, 2, 3, 4 i 5 indicats al reverse d'aquest butlletí de reconeixement: (1) presenta els defectes: (1)

Que així ho assumeix el propietari de millorar les condicions de seguretat de les seves instal·lacions i manega que hi introdueix modificacions.

Lloc i data: Confirma l'usuari

Signatura i segell de l'instal·lador i de l'empresa instal·ladora.

(1) Indiqui SI o NO, si no, indiqui en quin punt on s'indiquen els defectes i acomplimentu els requisits del reverse
(2) Indiqui la instal·lació normal del que s'exceptua

AICO

HORARIS D'ATENCIÓ AL PÚBLIC DELS SERVEIS DELS NOSTRES DESPATXOS

DIA	JULIOL	SERVEIS
DILLUNS	EIX AMBIENTAL 10:00 a 13:00	ASSEGURANCES MERCÈ PAILLISSE
	SANTI ALTIMIRAS 12:00 a 14:00	ENGINYERIES SANTI ALTIMIRAS
DIMARTS		ENTITATS D'INSPECCIÓ I CONTROL ECA ICICT
		PREVENCIÓ DE RISCOS LABORALS HYSER PREVENCIÓ I SALUT
DIMECRES	* Dimocres al matí es portaran a segellar els certificats a ICICT Delegació de Ripoll	PREVENCIÓ DE LEGIONEL·LOSIS
	ECA 11:00 a 13:00	EIX AMBIENTAL
	HYSER PREVENCIÓ I SALUT 12:00 a 15:00	
DIJOUS	SANTI ALTIMIRAS 11:30 a 13:30	
	MERCÈ PAILLISSÉ 11:00 a 15:00	
DIVENDRES		

CONDUCCIÓ

GUIA PRÀCTICA DEL PERMÍS DE CONDUIR PER PUNTS.

El dia 1 de juliol va entrar en vigor el nou sistema de permís de conduir per punts. El gran objectiu d'aquest sistema és millorar la seguretat a les carreteres i reduir el nombre d'accidents. Aquesta mesura ha estat adoptada per diversos països d'Europa i sembla que amb resultats força positius. El sistema és simple: cada conductor amb més de tres anys d'experiència començarà amb 12 punts. Els conductors novells (de menys de tres anys d'experiència) tindran 8 punts. Els conductors que hagin perdut tots els punts o la llicència per haver exhaurit tots els punts, quan tinguin un carnet nou també rebràn 8 punts.

Com puc saber els punts que tinc?

A partir del dia 1 de juliol la web www.dgt.es té un apartat perquè es consulti el saldo de punts de cada conductor.

Què passa si es perd algun punt?

Es podrà optar per una recuperació parcial d'un màxim de 4 punts, si es supera un curs de sensibilització i reeducació viària, que només es pot fer un cop cada dos anys. Aquest curs tindrà una durada de 12 hores i el cost serà de 170 euros, que haurà de pagar l'interessat.

La pèrdua de punts és en el moment de la infracció?

No. La pèrdua de punts es produirà en el moment que la sanció sigui ferma.

Quant de temps ha de transcórrer per recuperar el permís?

Per als professionals: 3 mesos la primera vegada, 6 mesos la segona. No professionals: 6 mesos la primera vegada i 12 mesos la segona.

Qui farà les classes per recuperar el permís?

Cal dir que les classes per recuperar el permís de conduir es faran en llocs diferents a Catalunya o a Espanya. Pel que fa a Catalunya l'empresa encarregada serà el Reial Automòbil Club de Catalunya (RACC), que disposa de 22 centres. En el cas d'Espanya, els cursos aniran a càrrec de la Confederació Espanyola d'Autoescoles.

Es pot perdre el permís en un dia?

En principi no es poden perdre més de 8 punts en un dia, com a regla general, però hi ha excepcions. Es poden perdre en el cas de determinades infraccions molt greus: conduir amb taxes d'alcohol no permeses, o sota els efectes de les drogues o similars. També es pot perdre en el cas de negar-se a passar les proves d'alcohol i drogues; sobrepassar en més del 50% la velocitat autoritzada. També es poden perdre els punts de cop si es condueix de manera clarament temerària o per l'ocupació excessiva del vehicle. Una infracció molt greu és conduir en sentit contrari, fer curses no autoritzades i l'incompliment (més del 50%) en els temps de conducció i descansos obligatoris en el cas dels conductors professionals.

A qui afecta aquesta llei?

Aquesta llei és de compliment obligat per tots els titulars de permís o de llicència de conducció, sigui de la classe que sigui i independentment de quant l'hagin obtingut.

Quants punts té cada conductor?

12 - Per als conductors amb més de tres anys d'experiència.

8 - Per als conductors novells (amb menys de tres anys d'experiència). Si s'ha perdut el permís o la llicència que tenia un conductor per haver exhaurit tots els punts, quan n'obtingui un de nou.

Bon conductor

Si en tres anys no es comet cap infracció, s'incrementarà en 2 punts els 12 inicial i es rebrà un punt pel tres anys següents, fins a un màxim de 15 punts.

12 punts + bon conductor = 15 punts

2 PUNTS	4 PUNTS	6 PUNTS
<p>Aturar-se o estacionar el vehicle en revolts, canvis de rasant, túnels, passos inferiors, interseccions o qualsevol altre lloc perillós que constitueixi un risc per a la circulació o per als vianants.</p>	<p>Circular per autopistes o autovies amb vehicles amb els quals estigui expressament prohibit.</p>	<p>Conduir amb una taxa d'alcohol superior a 0,50 mg/l en l'aire expirat (professionals i novells més de 0,30).</p>
<p>Aturar-se o estacionar el vehicle en carrils destinats al transport públic urbà.</p>	<p>Conduir amb un excés del 50% o més en el nombre de places autoritzades, excloent-ne el conductor, excepte autobusos urbans o interurbans.</p>	<p>Si la taxa és superior a 0,25 i fins a 0,50 (professionals i novells més de 0,15 i fins a 0,30) el descompte és de 4 punts.</p>
<p>Utilitzar sistemes de detecció de radars per eludir la vigilància dels agents de trànsit.</p>	<p>Conduir un vehicle amb un permís o una llicència que no habiliti per fer-ho.</p>	<p>Conduir sota els efectes d'estupefants, psicotròpics, estimulants i altres substàncies d'efectes analògs.</p>
<p>Circular sense enllumenat quan sigui obligatori o utilitzar-lo sense ajustar-se a les normes.</p>	<p>Llançar a la via o al voltant d'aquesta objectes que puguin produir incendis o accidents.</p>	<p>Conduir de forma temerària, circular en sentit contrari a l'establert o conduir vehicles en competicions i curses no autoritzades.</p>
<p>Circular amb menors de 12 anys com a passatgers de motocicletes o ciclomotors (amb les excepcions reglamentàries).</p>	<p>Conduir de forma negligent que creï un risc cert i rellevant per als altres.</p>	<p>Incomplir l'obligació de sotmetre's a les proves d'alcoholèmia, estupefants, psicotròpics, estimulants i altres substàncies d'efectes analògs.</p>
<p>3 PUNTS</p>	<p>Excedir els límits de velocitat en més de 40 km/h, sempre que no suposi a més a més un excés del 50%.</p>	<p>Superar en més del 50% la velocitat màxima autoritzada, sempre que això suposi superar almenys en 30 km/h aquest límit màxim.</p>
<p>3 PUNTS</p>	<p>3 En excés en més de 30 km/h i fins a 40 km/h comporten 3 punts.</p>	<p>2 En més de 20 km/h i fins a 30 km/h, 2 punts.</p>
<p>3 PUNTS</p>	<p>No respectar la prioritat de pas, saltar-se un semàfor en vermell o no aturar-se davant un senyal d'STOP.</p>	<p>Per a professionals, l'excés de més del 50% en el temps de conducció o la disminució en més del 50% en el temps de descans.</p>
<p>3 PUNTS</p>	<p>Incomplir les normes generals de l'avançament de, manera que es posi en perill o es dificulti el pas dels que circulen en sentit contrari, o avançar en llocs o circumstàncies de visibilitat reduïda.</p>	<p>Per a professionals, l'excés de més del 50% en el temps de conducció o la disminució en més del 50% en el temps de descans.</p>
<p>3 PUNTS</p>	<p>Avançar passant en senyal o dificultant la circulació dels ciclistes.</p>	<p>Per a professionals, l'excés de més del 50% en el temps de conducció o la disminució en més del 50% en el temps de descans.</p>
<p>3 PUNTS</p>	<p>Fer la maniobra de marxa enrere en autopistes i autovies.</p>	<p>Per a professionals, l'excés de més del 50% en el temps de conducció o la disminució en més del 50% en el temps de descans.</p>
<p>3 PUNTS</p>	<p>No respectar la prioritat de pas, saltar-se un semàfor en vermell o no aturar-se davant un senyal d'STOP.</p>	<p>Per a professionals, l'excés de més del 50% en el temps de conducció o la disminució en més del 50% en el temps de descans.</p>
<p>3 PUNTS</p>	<p>No respectar els senyals dels agents que regulen la circulació.</p>	<p>Per a professionals, l'excés de més del 50% en el temps de conducció o la disminució en més del 50% en el temps de descans.</p>
<p>3 PUNTS</p>	<p>Augmentar la velocitat o fer maniobres que impedeixin o dificultin l'avançament.</p>	<p>Per a professionals, l'excés de més del 50% en el temps de conducció o la disminució en més del 50% en el temps de descans.</p>
<p>3 PUNTS</p>	<p>3 PUNTS</p>	<p>3 PUNTS</p>

Informa-te'n i resol els dubtes a:
www.permisoporpuntos.es
 902 200 677



www.dgt.es

SANCIONS

EXPEDIENTS SANCIONADORS D'INDÚSTRIA

El Departament d'Indústria ens ha enviat una nota sobre els expedients sancionadors incoats a empreses instal·ladores durant el primer trimestre del 2006, amb els motius i les quantitats de cadascun d'ells. Creiem que és bo que es publiqui a les revistes ja que, per desgracia, es la forma que tothom faci les coses d'acord amb els reglaments. En tot cas, no volem dir, ni tampoc negar, que siguin empreses afiliades a Ferca, ja que Indústria ens pot informar del què però no a qui.

NOMBRE

QUANTIA

MOTIUS DE LA INFRACCIÓ

1

3.005'07

Expedir el butlletí de reconeixement de manera negligent i falsa pel seu contingut, així com per tractar-se d'una ampliació de potència en un bar-restaurant.

1	3.005'07	Expedir el butlletí de reconeixement per legalització taller de reparació de vehicles. Cal fer projecte per instal·lació nova.
1	3.005'07	Expedir el butlletí de reconeixement per legalització instal·lació elèctrica nova d'una indústria d'estampació.
5	3.005'07	No corregir els defectes assenyalats en l'acta d'inspecció, malgrat haver fet la justificació de les correccions.
1	3.005'07	Expedir el butlletí de reconeixement de manera negligents i falsa al tractar-se d'un local comercial amb canvi d'activitat i modificació de les instal·lacions elèctriques existents.
1	3.005'07	Haver aportat en la inscripció al REIE, un carnet d'Instal·lador electricista autoritzat amb la fotografia d'una persona aliena.
1	3.005'07	Haver estès el butlletí de reconeixement per augment de potència de 8 kw a 15 kw en la instal·lació elèctrica d'un bar.
5	6.000'00	Haver estès certificats d'instal·lació elèctrica de baixa tensió i en les instal·lacions fetes per una EIC, haver observat defectes greus. L'instal·lador és reincident en fets semblants.
1	3.005'07	Expedir un butlletí de reconeixement d'una instal·lació elèctrica en què s'ha fet un augment de potència modificant la instal·lació elèctrica.
1	3.005'07	Haver estès un butlletí de reconeixement per un augment de potència d'un taller de reparació d'automòbils.

ELECTRICITAT

REUNIÓ DELS GREMIS AMB FECSA-ENDESA

Tot seguit resumim els acords que els Gremis d'Instal·ladors de l'Anoia, el Bages-Bergedà i Osona vam tenir amb dirigents de Fecsa-Endesa. La trobada es va fer a la seu d'AICO.

Sobre el tema de les avaries, Francesc Bulló va comentar que al Gremi d'Osona han rebut alguna queixa perquè s'han cobrat al client actuacions en avaries quan hi han hagut problemes en la connexió de les grapes (Nilets) de l'escomesa i la xarxa de la Distribuïdora. Josep Cuadros, de Fecsa-Endesa, comenta que caldrà conèixer els casos per estudiar-los i donar una resposta més concreta. De totes maneres alguns casos poden ser deguts a escomeses molt malmeses, per la seva antiguitat i fora de tota norma actual. Opina que la responsabilitat és del client i l'inviten a que les renovi i les normalitza als requeriments tècnics actuals.

Josep Cuadros presenta la darrera versió del ja divulgat document on s'hi relaciona la documentació tècnica a aportar en cada cas per, l'alta i modificacions de contractes elèctrics.

Aquests requeriments estan consensuats amb la DGE.

La modificació essencial és que a partir d'ara al contractar un nou subministrament, només s'acceptaran els Certificats d'Instal·lació Elèctrica de Baixa Tensió (CIEBT) sense segellar per una EIC dels habitatges d'edificis. Caldrà que siguin segellats, a diferència de fins ara, els habitatges unifamiliars i tots els locals comercials.

També es va parlar de la substitució dels equips de mesura. En aplicació del RD 1433/2002, a partir de l'1 de gener d'enguany cal adaptar de manera obligada tots els equips de mesura a la norma tècnica que aquest RD determina. Cal remarcar que tots els comptadors a partir de 15 kw han de ser tipus IV. En aquests casos la responsabilitat és de la distribuïdora si són de lloguer i de l'usuari si és de la seva propietat.

ACORD AMB FECSA-ENDESA

A fi de millorar l'atenció als professionals instal·ladors de Ferca, s'ha arribat a un acord amb Fecsa-Endesa pel que fa a la atenció a través del SAT (Servei d'Atenció Telefònica) per els Nous Subministraments. L'acord consisteix en que els instal·ladors quan truquin al **telèfon del SAT 902 534 100** hauran de identificar-se com a empresa associada a Ferca, ja que tindran una atenció preferent i un seguiment diferencial.

L'horari d'atenció del SAT és de 8 a 18 hores, però es recomana a les empreses instal·ladores truquin **preferentment de 15 a 18 hores de la tarda**, per una millor atenció.

DOCUMENTACIÓ TÈCNICA NECESSÀRIA PER A CONTRACTAR (REBT 2002) 31-03-06

TIPOLOGIA DE LES INSTAL·LACIONS	POTENCIA (kW)	NOVA CONTRACTACIÓ	Contractació per SEGONA OCUPACIÓ	Ampliacions potència (*mentre no superi el 50% de la pot. màx. admissible inicial)
Habitatges a edificis	0 < p <= 20	1+5	3+5 (inferior a un any)	3*

	20<p<=50 p>50	1+5 2+5	7+5 (superior a un any) 1+5 2+5	1 2
Habitatges unifamiliars o adossats	0<p<=20 p>20	2+5 2+5	3+5 (inferior a un any) 7+5 (superior a un any) 2+5	3* 2
Locals comercials o oficines que no es considerin de pública concurrència a edificis on predominin majoritàriament un conjunt d'habitatges (en cas contrari, presentació d'un CIEBT segellat) En el CIEBT o BRIE per a aquests tipus d'instal·lacions constarà en les observacions el següent text "L'INSTAL·LACIÓ NO CORRESPON A UN LOCAL DE PÚBLICA CONCURRÈNCIA"	0<p<=20 p>20	2 2	3 (inferior a un any) 2	3* 2
Magatzems sense risc específic (haurà de constar en les observacions del CIEBT o BRIE) En tots els casos de magatzems amb risc específic s'haurà de presentar CIEBT segellat	p<=20 p>20	2 2	3 (inferior a un any) 2	3* 2
Serveis Comuns a edificis d'habitatges, comercials o oficines A les observacions del CIEBT s'hi farà constar com a mínim la potència màxima admissible de les instal·lacions d'enllaç, la secció de la línia general d'alimentació i la intensitat de l'interruptor general de maniobra	p<=20 p>20	2 2	2 2	3* 2
Instal·lacions temporals:				
a) Provisionals d'obres	0<p<=20 p>20	2+4+6 2+4+6	4 (renovació) 4 (renovació)	3* 2
b) Instal·lacions a emplaçaments oberts (fires, revetlles, exposicions i similars)	Qualsevol potència	8	-	-
Locals de pública concurrència	Qualsevol potència	2	2	2
Indústries	0<p<=20 p>20	2 2	2 2	3* 2
Bombes d'elevació o extracció d'aigua	0<p<=10 p>10	2 2	2 2	3* 2
La resta d'instal·lacions	Qualsevol potència	2	2	2

1- Certificat d'Instal·lació Elèctrica de Baixa Tensió (CIEBT) sense segellar per una EIC (4 exemplars)

- Elec1
- Elec2 Esquema unifilar
- Elec3 Memòria tècnica i càlculs justificatius
- Croquis d'emplaçament i del traçat de la instal·lació
- Fotocòpia del DNI o NIF del titular
- Elec5 Relació d'instal·lacions o aparells sotmesos a reglamentació específica (Quan sigui necessari)
- Fotocòpia justificativa del registre de la instal·lació existent que es vulgui ampliar i/o modificar (Butlletí o Elec1 de l'antiga instal·lació)

2- Certificat d'Instal·lació Elèctrica de Baixa Tensió segellat per una EIC (CIEBT)

3- Butlletí de reconeixement d'instal·lacions elèctriques de baixa tensió (BRIE)

S'acceptarà un Butlletí de reconeixement d'instal·lacions elèctriques si compleix les següents condicions:

- Per a una instal·lació d'una potència inferior o igual a 20 kW
- Per a ampliacions de potència inferiors a un 50% de la potència màxima admissible.
- Quan no es produeixi un canvi a l'activitat del local.
- La tensió nominal entre fases sigui inferior als 400 V en corrent alterna trifàsica.

4- Permís d'obres (a les renovacions de provisionals d'obres anteriors al 18/09/03 es necessari el CIEBT)

5- Cèdula d'habitabilitat

6- Certificat de distàncies

7- Acta inspecció certificació condicions seguretat per a habitatges (té la mateixa validesa que document 2)

8- CIEBT per a atraccions de fira ambulants amb instal·lació pròpia segellat per una EIC: a partir del segon muntatge repetitiu edèntic de la instal·lació serà vàlida la presentació del document per a la seva contractació quan estigui complimentat al revers per la signatura i segell de l'instal·lador i el certificat no hagi sobrepassat l'any de vigència.

NO CALDRÀ PRESENTAR DOCUMENTACIÓ TÈCNICA per a: Reduccions o Ampliacions de potència que no superin la potència màxima admissible o Canvis de titularitat (en contractes amb potència normalitzada) si es compleix que:

- .No es modifiqui l'activitat (si l'activitat necessita inscriure's al Registre del Departament d'Indústria i Energia s'haurà d'aportar documentació conforme ja s'ha realitzat el canvi de nom en aquest Registre). Si hi ha canvi, es sol·licitarà el CIEBT segellat per una EIC.
- . No es modifiqui la instal·lació.
- . La pòlissa tingui una antiguitat inferior a 20 anys. Si es més antiga es demanarà el Butlletí de reconeixement d'instal·lacions elèctriques si no supera una potència contractada de 20 kW.

Observacions: Els Butlletins Blancs antics tenen la mateixa validesa que els documents tipus 1 o 2 si estan segellats per una EIC. Igualment el CIEBT és vàlid si està segellat directament per el departament d'Indústria

Un local es considera de *pública concurrència* segons el que indica l'apartat 1 de la instrucció ITC-BT-28 del REBT-2002

Locals d'espectacles i activitats recreatives: Cinemes, teatres, auditoris, estadis, pavellons esportius, places de braus, hipòdroms, parcs d'atraccions i fires fixes, sales de festa, discoteques, sales de jocs d'atzar...

Locals de reunió, treball i usos sanitaris:

- Qualsevol que sigui la seva ocupació: Temples, museus, sales de conferències i congressos, casinos, hotels, bars, cafeteries, restaurants o similars, zones comuns en agrupacions d'establiments comercials, aeroports, estacions de viatgers, estacionaments tancats i coberts per més de 5 vehicles, hospitals,

ambulatoris, asils i llar d'infants.

- Si la superfície útil es de més de 40 m²: biblioteques, centres d'ensenyament, consultoris mèdics, establiments comercials, oficines amb presència de públic, residències d'estudiants, gimnasos, sales d'exposicions, centres culturals, clubs socials i esportius.

Instal·lacions en quiròfans i sales d'intervenció.

Tots aquells locals no contemplats en els apartats anteriors, quan tinguin una capacitat d'ocupació de més de 100 persones.

CALEFACCIÓ

ARRIBA L'HORA DE CRIDAR L'INSTAL·LADOR

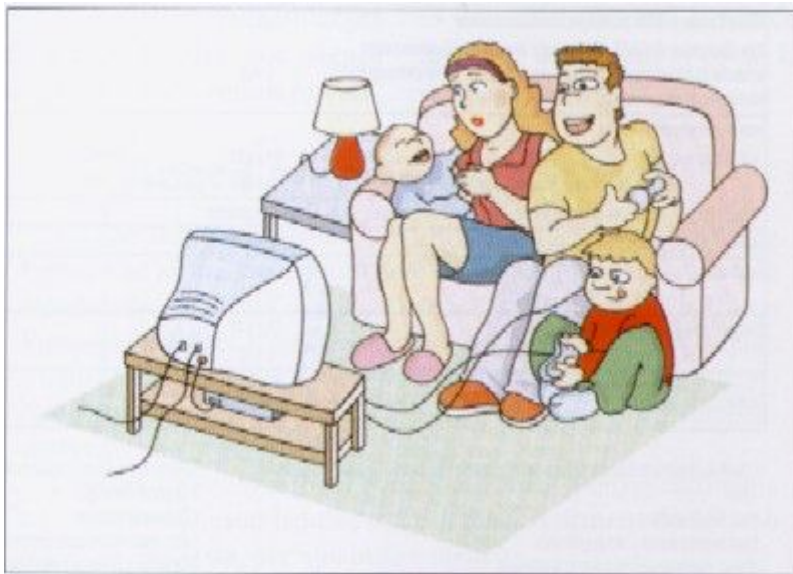
Els nostres clients no sempre tenen clar quin és el sistema de calefacció existents avui en el mercat que s'adapta més i millor a les nostres necessitats. Les característiques de cada habitatge són variables i aleshores arriba el moment de cridar l'instal·lador per tal que sigui l'assessorament d'un expert en que l'ajudi a determinar quin és el que millor s'adapta a cada circumstància.

La tradicional llar de foc o estufa de llenya encara conviu amb les instal·lacions solars cosa que reflecteix la diversitat dels sistemes existents al mercat.

Una instal·lació i una altre són perfectament adaptables a les llars d'avui, com també ho són les calderes de gasoil o de gas, el terra radiant, els acumuladors elèctrics o les bombes de calor.

Les preferències personals, les necessitat de cada llar, el cost final, les fonts energètiques que tenim al nostre abast o els elements constructius de què es disposen són factors que determinen l'elecció final. La intervenció d'un especialista encara tindrà en compte més factors, com l'orientació de la casa, el fet que existeixi una preinstal·lació de conduccions per a sortides de fums i gasos o la situació exacta d'un pis (no és el mateix una planta baixa que un àtic sota mateix d'una teulada).

També s'haurà de tenir present quantes persones viuen en un casa i les hores que s'hi estan. Per tant, no hi ha un sistema que sigui més recomanable que un altre, sinó que el sistema que sigui més recomanable perquè s'adapti millor a les necessitats de cada client. Un altre factor a tenir en compte en el moment de recomanar un tipus o un altre de calefacció és el proveïment de la primera matèria.



L'instal·lador ha d'ajudar al client a estar còmode a casa seva.

CONSTRUCCIÓ

L'EDIFICACIÓ HA D'EVOLUCIONAR CAP A UNA ECOEFICIÈNCIA MÉS GRAN

'L'edificació ha d'adquirir un compromís clar cap a la sostenibilitat i evolucionar cap a una ecoeficiència més gran', afirmen fonts del departament de la dita Nova Construcció d'Endesa.

La companyia elèctrica últimament ha col·laborat en la construcció de diversos edificis sostenibles i bioclimàtics.

El tema sostenibilitat sorgeix a partir de la Cimera de Rio, el 1992, i pretén definir les accions que compaginen el creixement econòmic amb la conservació dels recursos naturals.

Els responsables de l'indicat departament d'Endesa indiquen que, encara que no existeix una definició concreta relacionada amb la construcció, es poden establir criteris que donen forma al concepte sostenible.

Però també és important impulsar cnvis pel que fa als hàbits de consum dels usuaris de la vivenda.

Asseguren fonts de la companyia que l'edificació ha d'evolucionar cap a l'adopció dels criteris indicats i això, no només per un autoconvenciment de la societat, sinó també perquè la regulació del sector camina en aquesta direcció. De fet, les diferents

administracions ja han aprovat criteris de sostenibilitat.



Edificar vol dir mantenir el medi ambient.

Els conceptes d'una edificació sostenible

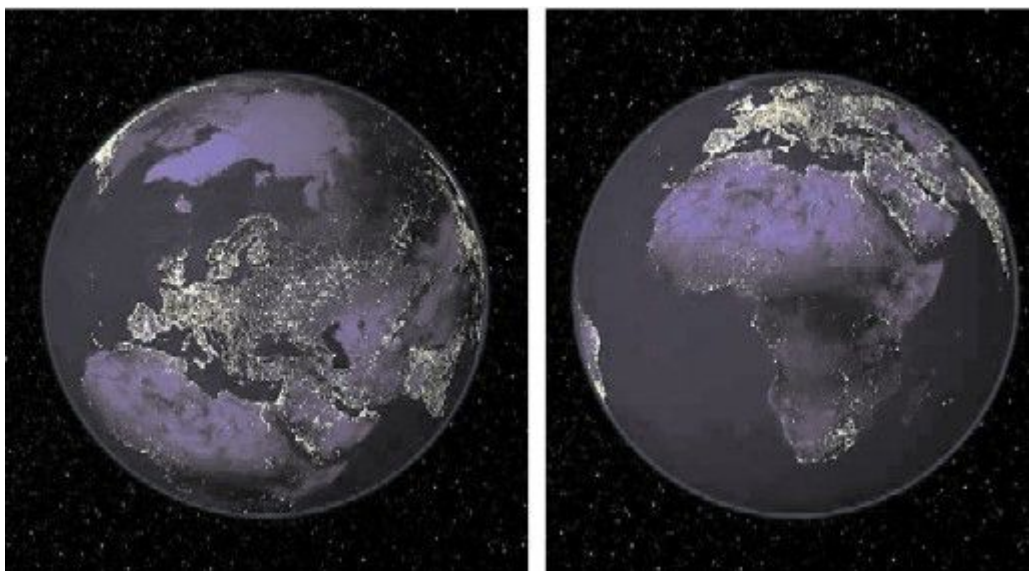
- **Aconseguir el màxim autoproveïment d'aigua.**
- **Procurar la reducció del consum d'energia.**
- **Millorar el rendiment dels equips instal·lats.**
- **Aprofitar la utilització d'energies alternatives.**
- **Assegurar el manteniment amb el mínim de consum d'energia i mà d'obra.**
- **Utilitzar per a la construcció primeres matèries que atenguin els principis de proximitat, reutilització i reciclabilitat.**

MEDIAMBIENT

UN DECRET APROVA LA PREVENCIÓ DE LA CONTAMINACIÓ LUMÍNICA

El DOGC número 4378, de 5 de maig de 2005, va publicar el Decret 82/2205, de 3 de maig, pel qual s'aprova el Reglament de Desenvolupament de la Llei 6/2001, del dia 31 de maig, d'ordenació ambiental de l'enllumenat per a la protecció del mitjà nocturn relatiu a la prevenció de la contaminació lumínica i que regula la il·luminació artificial que pot produir contaminació lumínica, amb l'objectiu d'evitar l'augment de fons de brillantor del cel nocturn degut a la llum procedent de la il·luminació artificial.

Aquest Dret desenvolupa el reglament de la Llei 6/2001, del dia 31 de maig, que regula l'ordenació ambiental de la il·luminació per a la protecció del medi ambient a la nit, amb la finalitat de mantenir, al màxim, les condicions naturals d'aquestes hores en benefici de les persones, la fauna, la flora i els ecosistemes en general; de promoure l'eficiència energètica de la il·luminació exterior i evitar la intrusió de llum artificial no necessària en les cases i els equipaments, per prevenir i corregir els efectes perturbadors de la contaminació lumínica en la visió del cel.



Dues imatges de la contaminació lumínica del planeta.

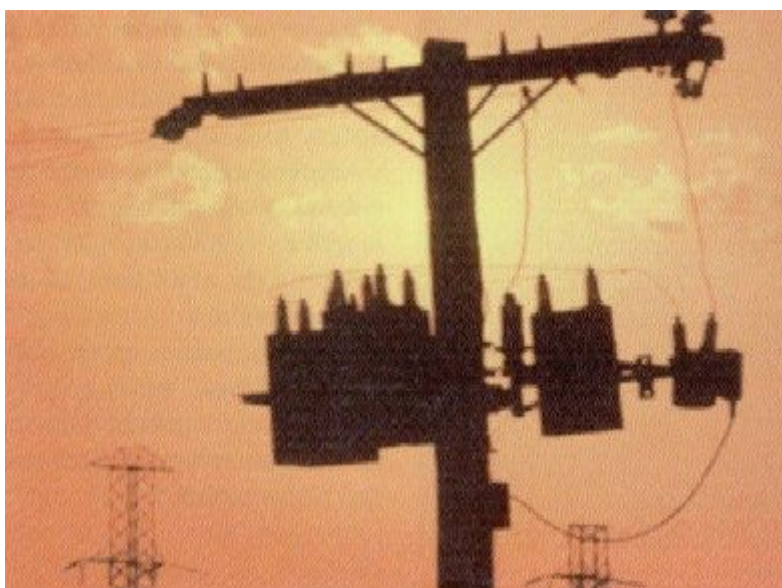
ENERGIA

EL PLA DE L'ENERGIA 2006-2015 DE CATALUNYA JA ÉS EN MARXA

Josep Maria Rañè, Conseller de Treball i Indústria de la Generalitat de Catalunya parla del Pla d'Energia de Catalunya que ha endegat enguany. El Conseller afirma:

El Pla de l'Energia de Catalunya 2006-2015 acaba de veure la llum. És un pla ambiciós, però al mateix temps, realista. Amb aquest document Catalunya vol recórrer el primer trajecte fins al 2015, cap a una cultura responsable de l'energia.

A Catalunya partim d'una situació energètica molt poc avantatjosa. No tenim capacitat de ser decisius en relació amb els preus o la producció. Representem l'1% de la població mundial i consumim el 2'7% de l'energia.



Som un país energèticament deficitari.

Som un país energèticament deficitari. No tenim petroli, ni gas natural i el poc carbó que hi ha a les nostres mines és de baixa qualitat. A més a més, amb recursos propis, no generem ni el 4% de la nostra actual demanda.

La nostra manera de créixer econòmicament és poc eficient. En els països més desenvolupats per cada punt de creixement econòmic, augmenta un punt el consum energètic. Nosaltres necessitem 1'3 punts. Així doncs, consumim massa i malament, els recursos són escassos i cada vegada més cars.

Es tracta de transitar des de l'atenció a les necessitats actuals d'energia fins a les necessitats i disponibilitats futures de la població, mitjançant una pràctica basada en l'estalvi, en un consum eficient, i en la reducció de l'impacte ambiental arran de la seva obtenció i transport, en el marc d'un escenari amb possibles situacions de falta de proveïment. Cal créixer de manera sostinguda i sostenible i des del punt de vista social acceptable i acceptada.

ENERGIA

ELS EDIFICIS CONSUMEIXEN EL 40% DE LA DEMANDA ENERGÈTICA

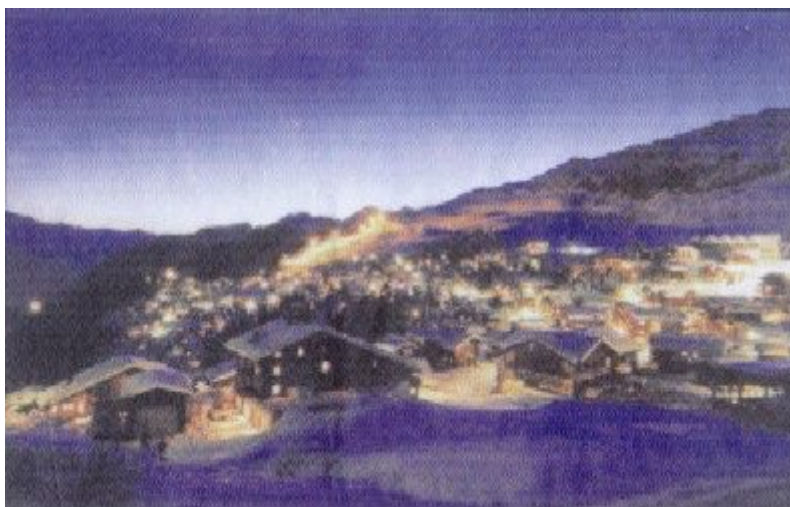
Els habitants de la Unió Europea passen el 90% del seu temps a l'interior d'edificis, repartit entre la seva vivenda, la feina i lloc d'oci. Per això, que als edificis és consumeix el 40% de la demanda energètica, tot i que a Catalunya aquest percentatge és més baix perquè la meteorologia és menys rigorosa que en altres països de la UE.

La il·luminació, l'ús dels ascensors, els electrodomèstics i els equips de bombeig d'aigua són alguns dels elements que componen el consum d'energia als edificis. No obstant, és en la satisfacció de la demanda tèrmica, que permet obtenir confort tèrmic i aigua calenta sanitària, on es produeix el consum més alt.

Per construir edificis que es puguin considerar eficients en consum d'energia cal tenir en compte la disminució de la demanda tèrmica i l'augment dels rendiments anuals dels sistemes que produeixen aquest tipus d'energia. El Codi de l'Edificiació, aprovat el 17 de març va en aquesta direcció.

Aquest document estableix les condicions mínimes que ha de complir l'envoltant de l'edifici per poder disminuir la demanda tèrmica.

En el sector residencial, el sistema individual de calefacció i d'aigua calenta s'adequa a l'ús horari, molt variable entre les vivendes d'un edifici, és aquí on radica la seva gran importància, ja que evita mantenir sistemes comunitaris amb pèrdues de calor en els circuits de distribució al cobrir un servei en un llarg espai de temps. En conclusió, s'ha de tendir a l'establiment de sistemes que millorin l'eficiència energètica global.



Els edificis reclamen molta energia.

ENERGIA

AICO ASSISTEIX A UNES JORNADES D'ENERGIES RENOVABLES A NUREMBERG

Els dies 3 i 4 del passat mes de maig es va celebrar a Nuremberg (Baviera, Alemanya) una trobada empresarial sobre les energies renovables, que organitzaven la Cambra de Comerç, el Cidem i Bayern Innovativ.

A més de diverses empreses fabricants de Catalunya, hi van assistir diferents Gremis d'Instal·ladors com ara el de Tarragona, Badalona, Bages i Osona. Els representants d'AICO foren el president, Xavier Capdevila i el secretari, Josep M. Vinyeta.

Val a dir que la Cambra de Comerç de Barcelona va subvencionar una part important de les despeses per acudir a aquesta trobada.

El dia 3 es van fer diverses presentacions sobre energia solar tèrmica, fotovoltaica, biomassa, objectius de futur i de legislació. Aquestes xerades van anar a càrrec de les institucions Bayern Innovativ, la Cambra de Comerç i Cidem a més de diferents fabricants i distribuïdors de la part catalana i bavaresa.

Posteriorment es va fer una roda de contactes entre els representants de les empreses i les associacions alemanyes i catalanes.

Els representants d'AICO van mantenir, entre d'altres, una reunió molt interessant amb l'empresa Q-Punkt que es dedica a la formació de personal en el tema de les energies renovables.

L'endemà, van fer una visita a la fàbrica de calderes i components de biomassa Heizomat, a un magatzem de col·lectors solars, a una gran instal·lació de plaques fotovoltaïques de 1 MW i al centre tecnològic d'energies alternatives de Solid.



Un moment de les entrevistes bilaterals.

ENERGIA

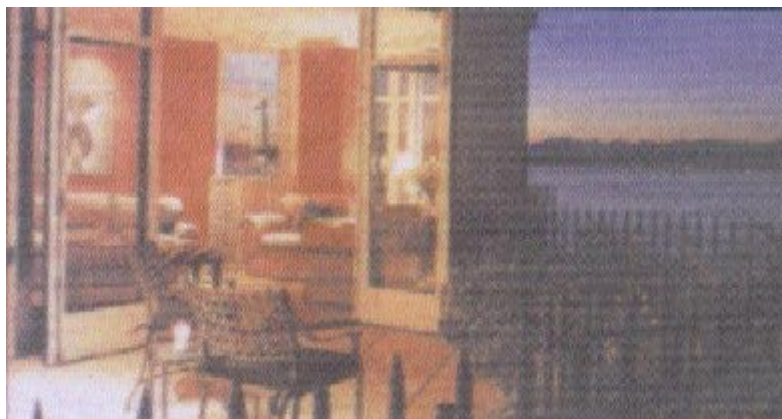
TAMBÉ LES SEGONES RESIDÈNCIES HAN DE TENIR APARELLS EFICIENTS

El fenomen de la segona residència a Catalunya ha augmentat molt en els darrers anys gràcies al desenvolupament econòmic. La compra d'aquestes vivendes es fa per disposar d'un lloc fix de relax, per realitzar una inversió i en alguns casos per tal d'obtenir ingressos pel seu lloguer temporal o anual.

En general aquestes vivendes solen estar deshabitades la major part de l'any, i per això a l'hora de dissenyar-les la preocupació energètica queda en un segon pla: qualsevol solució és vàlida, sense considerar ni l'eficiència energètica ni el cost econòmic dels sistemes a instal·lar.

En disposar d'una gamma d'aparells poc eficients es produeix una disminució del confort i s'incrementa el cost econòmic. Com a exemple, un dels col·lectius demandants de segones residències, els usuaris estrangers -especialment els britànics i els centreeuropeus- consideren positivament la disponibilitat de gas natural a la vivenda per tractar-se d'un proveïment bàsic als seus països de procedència.

Per tal de poder garantir el desenvolupament sostenible de la societat i la disminució de l'impacte medioambiental hem de dotar els edificis, inclosos els de segona residència, de sistemes que requereixin menys consum energètic i d'una font d'energia convencional de baix impacte, i potenciar l'utilització de fonts renovables, com la solar tèrmica.



Les segones residències també han de disposar d'energies sostenibles.

L'accés a una energia eficient constitueix una condició clau per al desenvolupament de les activitats productives i la millora del benestar social.

La societat reclama l'ús d'una energia eficient perquè s'en deriven impactes econòmics i socials molt positius.

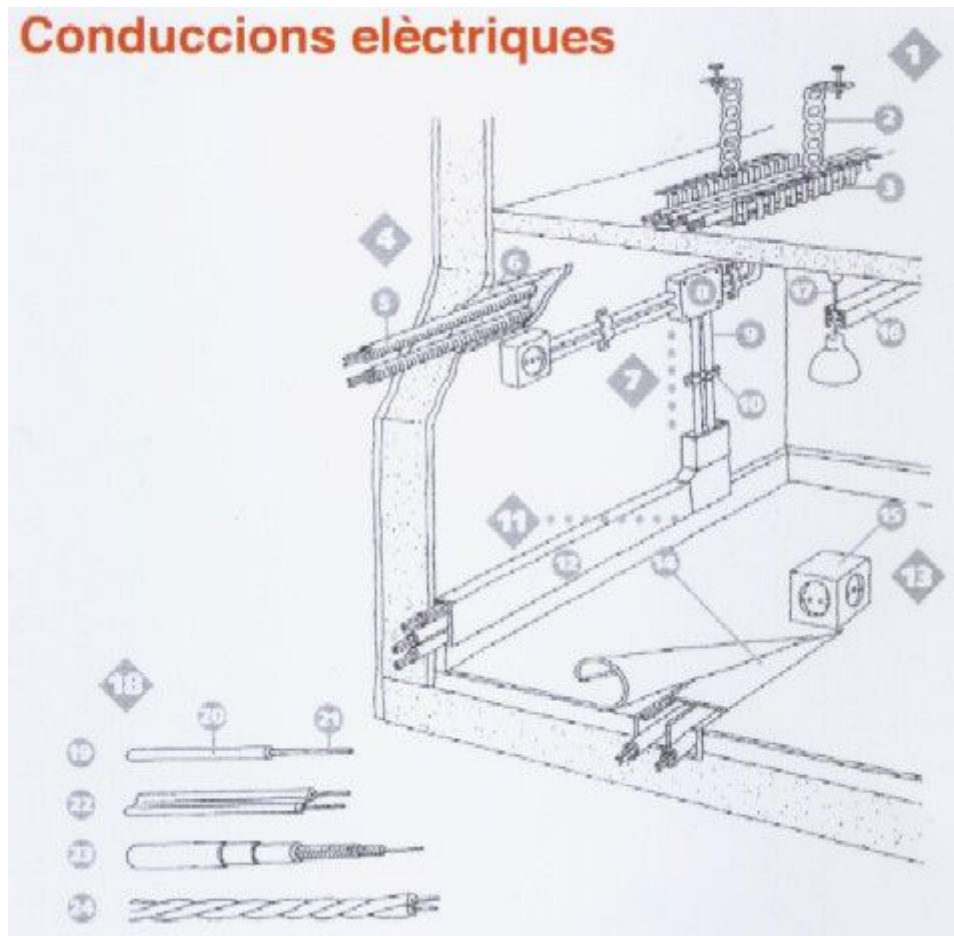
L'accés, per exemple, del gas natural en el sector residencial es presenta com una font d'energia estable, assequible i segura i influeix de manera positiva en la mateixa ordenació del territori i en la configuració i disseny dels nuclis urbans.

CATALÀ

INSTAL·LEM EL CATALÀ A LA NOSTRA FEINA

A la nostra vida quotidiana, tot sovint fem mots incorrectes. Alguns els coneixem i d'altres no. Les converses amb els companys, les que tenim amb els treballadors o amb els clients parcialment podrien justificar aquesta incorrecció, però quan es tracta de documents escrits ja és una altra cosa.

A tall d'ajut publiquem una altra fitxa de les elaborades pel Centre de Normalització Lingüística per tal de normalitzar la nostra llengua.



- | | |
|---|---|
| 1. conducció en safata / canalización en bandeja | 13. conducció encastada a terra / canalización empotrada en el suelo |
| 2. cinta metàl·lica flexible / cinta metálica flexible. | 14. tapa / tapa |
| 3. safata / bandeja | 15. torreta / torreta |
| 4. conducció encastada a la paret / canalización empotrada en la pared | 16. canaleta electrificada / canaleta electrificada |
| 5. tub corrugat / tubo corrugado | 17. tija de suspensió / varilla de suspensión |
| 6. regata / roza, regata | 18. cables / cables |
| 7. conducció vista / canalización vista | 19. cable monopolar / cable unipolar |
| 8. caixa de connexió / caja de conexión, caja de empalme | 20. aïllant / aislante |
| 9. tub rígid / tubo rígido | 21. conductor de línia, conductor / conductor de línea, conductor |
| 10. abraçadora / abrazadera | 22. cable multipolar / cable multipolar |
| 11. conducció en sòcol / canalización en zócalo | 23. cable amb doble aïllant / cable con doble aislante |
| 12. canaleta / canaleta | 24. cable trenat / cable trenzado |

LA DARRERA D'AICO-AEFI

13a. FESTA DE L'ASSOCIACIÓ

16 DE JULIOL DE 2006



MARINA  PRINCESS

L'ESTARTIT